

平成 29 年版

事業概要

公益財団法人 長崎原子爆弾被爆者対策協議会

目 次

I 概 況

1 設 立	1
2 沿 革	1
3 本協議会の目的及び事業	10

II 組 織

1 組織図	11
2 役員・評議員・顧問	11
3 職員構成表	12

III 施 設

1 長崎市原子爆弾被爆者健康管理センター	13
2 原爆被爆者温泉保養所「新大和荘」	14

IV 平成29年度事業計画

1 被爆者健康診断事業	17
2 日常生活支援事業	19
3 被爆者援護事業	19

V 平成28年度事業の概要及び実施状況

1 被爆者健康診断事業	20
2 その他の健康診断事業	21
3 平成28年度健康診断実施状況	23
4 日常生活支援事業	27
5 被爆者援護事業	29

VI 平成29年度予算

収支予算書（損益計算ベース）	30
収支予算書（損益計算ベース）内訳表	32

Ⅶ 平成28年度決算

貸借対照表	34
貸借対照表内訳表	35
正味財産増減計算書	36
正味財産増減計算書内訳表	38

Ⅷ 資 料

1 歴代の会長・理事長	40
2 被爆者の分類	41
3 被爆者の推移	42
4 被爆者年齢別構成	42
5 原爆被爆地図	43
6 原爆健康診断受診数の推移	44
7 障害別分類	46
8 がん検診受診数の推移	47
9 その他の健康診断受診数の推移	48
10 原爆被爆者温泉保養所「新大和荘（大和荘含む）」宿泊者の推移	49
11 原爆被爆者療養センター「立山荘」入館者の推移	50
12 原爆被爆者援護給付金支給の推移	51
13 日常生活支援事業実施状況の推移	52
14 寄附金・助成金等	53
15 長崎県補助金一覧表	56
16 長崎市補助金一覧表	57

I 概況

1 設立

昭和20年原爆投下直後から昭和26年の間は戦後の混乱期であり、また占領下という特殊な条件も重なり被爆者の実態は殆ど公にされず、ただ長崎医科大学が中心となって、被爆者の治療、調査研究が行なわれたのみであった。昭和27年講和条約の発効を契機として、原爆障害者の治療問題が県・市・被爆者団体に真剣に検討されるようになり、昭和28年5月、原爆障害者の治療救済を目的とした長崎市原爆障害者治療対策協議会が結成されて活動を開始した。しかし、治療資金の調達は決して容易ではなく、治療と並行して研究、被爆者の実態調査、また原爆症治療費の全額国庫負担、原爆障害者の援護、治療研究機関の設置などについて県・市と協調して、政府・国会等への陳情を行ってきた。

昭和32年4月原爆医療法の施行により、被爆者の医療面における福祉対策は大きく進展したが、これと並行して援護事業を積極的に促進するため、昭和33年10月、県・市・大学・医師会・被爆者団体が中心となって、さきに設置した長崎市原爆障害者治療対策協議会を改組し、新たに財団法人長崎原子爆弾被爆者対策協議会を設立した。平成24年4月1日からは、長崎県知事から公益財団法人として認定を受け、「公益財団法人長崎原子爆弾被爆者対策協議会」に移行した。

2 沿革

- | | |
|---------|---|
| 昭和28年5月 | 長崎市原爆障害者治療対策協議会を設置して無料診療を開始 |
| 32年3月 | 原子爆弾被爆者の医療等に関する法律の制定公布（S32.4.1 施行） |
| 33年10月 | 長崎市原爆障害者治療対策協議会を改組し、新たに財団法人長崎原子爆弾被爆者対策協議会（原対協）を設立。事務局を長崎市社会課内に置く |
| 35年7月 | 長崎原爆後障害研究会発足
第2回原子爆弾後障害研究会を長崎市で開催 |
| 10月 | 原爆被爆者実態調査（県・市） |
| 12月 | 長崎原爆被災者協議会より土地の寄贈を受けて、長崎原爆被爆者福祉会館を岡町に建設。完成とともに事務局を同会館に移設 |
| 36年2月 | 原爆医療法にもとづく被爆者の健康診断（巡回健診）を開始
長崎原爆被爆者福祉会館に宿泊所を開設 |
| 4月 | 長崎原爆被爆者福祉会館に被爆者診療所、職業補導所及び身上生活相談所を開設 |
| 39年9月 | 公衆衛生の功績により厚生大臣表彰を受賞 |
| 40年9月 | 福祉医療団体として第17回保健文化賞並びに厚生大臣表彰を受賞 |
| 11月 | 原爆被爆者実態調査の実施（国の調査）
南高来郡（現雲仙市）小浜町に原爆被爆者温泉保養所「大和荘」を建設し、被爆者の入湯保養事業を開始 |
| 42年10月 | 被爆者の生活相談と援護事業を開始 |

- 42年10月 長崎市原子爆弾被爆者援護措置要綱の制定
- 11月 長崎市中央保健所内に原爆被爆者中央検診所を開設
- 43年3月 原爆被爆者の医療と援護対策を推進するため専門部会(医療、援護の2部会)を設置
- 5月 原子爆弾被爆者に対する特別措置に関する法律の制定公布 (S43.9.1 施行)
- 45年11月 原爆被爆者温泉保養所「大和荘」4階の増築工事と診察室を整備
- 46年3月 長崎市より土地の無償貸与を受けて、長崎原爆被爆者検査センターを興善町に建設し、完成とともに事務局を同センターに移設
- 4月 長崎原爆被爆者検査センターに中央検診所を移設し、さらに原爆医療法にもとづく一般検査、精密検査、健康相談等を開始
- 5月 長崎原爆被爆者検査センターに健康診断用広報車1台を配置
- 11月 長崎原爆被爆者検査センターにおいて日曜健康診断(4月から12月までは第1、第3日曜日、1月は第3日曜日)を開始
- 47年6月 原爆被爆者温泉保養所「大和荘」の冷房設備を整備
- 8月 原爆被爆者健康診断未受診者追跡調査を実施
中央検診所に精密検査用医療機器を整備
- 48年8月 原爆被爆者温泉保養所「大和荘」の浴場を改装拡張
- 49年1月 原爆被爆者二世の健康診断を初めて実施(長崎県・市、広島県・市)
原爆被爆者検査センターの4階部分を増築し、エレベータを設備
- 4月 長崎市の委託を受けて、被爆隣接地域被災状況調査のための健康診断を実施(第1回目)
- 10月 中央検診所の精密検査用医療機器を整備
- 50年2月 (仮称)長崎原爆被爆者療養センター建設準備協議会を設置
- 3月 地区健康診断用の健康診断車(自動式検査機器搭載)1台を配置
- 5月 原爆被爆者温泉保養所「大和荘」に機能回復訓練用器具を整備
- 7月 長崎原爆被爆者福祉会館に冷暖房設備、中央検診所にX線テレビ装置を整備
地区健康診断用の健康診断車(自動式検査機器搭載)1台を追加配置
- 10月 長崎市の委託を受けて、原爆被爆者家庭奉仕事業を開始
- 11月 長崎市より土地の無償貸与を受けて、立山町に原爆被爆者療養センター「立山荘」着工
- 51年4月 長崎市の委託を受けて、国際文化会館入館券発売業務を開始
- 7月 原爆被爆者療養センター「立山荘」完成
利用者送迎用としてマイクロバス2台を配置
- 8月 原爆被爆者療養センター「立山荘」開館
事務用連絡車1台を配置
- 52年7月 中央検診所にカルテ整理器1基を設置

- 52年 7月 原爆被爆者温泉保養所「大和荘」に放送設備器具を整備
8月 長崎原爆被爆者検査センターの健康診断用広報車1台を更新
- 53年 2月 第19回原子爆弾後障害研究会を開催
5月 中央検診所に一般検査用医療機器を整備
6月 長崎原子爆弾後障害研究会事務局を長崎大学医学部より移管
8月 中央検診所にカルテ整理器1基、精密検査用機器一式及び被爆者医療教育ビデオコーダー2台を整備
- 54年 3月 原爆被爆者温泉保養所「大和荘」の浴場増築、保養室改装
5月 中央検診所に一般検査用機器（自動血球計数装置2台及び自動希釈装置3台）を整備
8月 中央検診所に一般・精密検査用全自動肝機能分析装置を整備
原爆被爆者療養センター「立山荘」に送迎用中型バス1台を配置
- 55年 2月 財団法人日本公衆衛生協会の委託を受け、原爆被爆者二世の健康診断を実施
3月 西山地区非被爆者の健康診断を開始（平成17年度まで毎年実施）
4月 中央検診所に一般検査用機器（自動血球計数装置2台）を整備
6月 第21回原子爆弾後障害研究会を開催。あわせて全国原爆被爆者指定医療機関等医師研究会を開催
9月 中央検診所に精密検査用肺機能測定装置（オートスパイロメーター1台）を整備
10月 中央検診所に精密検査用自動現像機（X線用）1台を整備
原爆被爆者療養センター「立山荘」に全身複合理学療法装置（全身マッサージ器）2台、温熱療法器（ホットパック）1台及び清拭車1台を配置
12月 地区健康診断用の健康診断車（自動式検査機器搭載）1台を更新
- 56年 1月 原爆被爆者温泉保養所「大和荘」に展望型エレベータ設置。窓枠をアルミサッシに、玄関を自動ドアに改修
地区健康診断用の健康診断車（自動式検査機器搭載）1台を更新
5月 原爆被爆者温泉保養所「大和荘」及び長崎原爆被爆者福祉会館に構内交換電話を設置
6月 中央検診所に一般・精密検査用機器（自動血球計数装置2台、自動希釈装置4台、自動血色素濃度測定装置3台、自動印字装置1台）を整備
8月 長崎原爆被爆者検査センターの健康診断用広報車1台を更新
中央検診所に精密検査用機器（クロライドカウンタ）1台を整備
10月 中央検診所に精密検査用機器（超音波洗浄器1台、全自動電気泳動装置1台、自動蛍光光度計1台、自動放射能測定装置1台及び心電図記録分析装置1台）を整備
- 57年 4月 長崎市の委託を受けて、長崎市役所築町別館において法定保存期間が満了した一般検査、精密検査のカルテ及びX線フィルムの収納保管業務を開始
6月 第23回原子爆弾後障害研究会を開催
8月 地区健康診断用の健康診断車（自動式検査機器搭載）1台を更新

- 58年 1月 原爆被爆者老人調査（60歳以上）を実施
- 7月 中央検診所に一般・精密検査用機器（カセッテレス式X線TV装置一式、血清鉄／TIBC自動測定装置一式、血糖分析装置一式）を整備
- 10月 被爆隣接地域住民の健康診断を実施（50歳以上の者）第2回目
- 59年 6月 第25回原子爆弾後障害研究会を開催
- 8月 中央検診所に一般・精密検査用機器（自動血球計数装置1台及び臨床検査用顕微鏡1台）を整備
- 原爆被爆者療養センター「立山荘」の送迎用中型バス1台を更新
- 10月 被爆隣接地域住民の健康診断を実施（50歳未満の者）第3回目
- 長崎市と長崎大学医学部附属原爆被災学術資料センターと共同で「原爆被爆者健康診断未受診者の意識に関する調査」を実施する。
- 60年 7月 中央検診所に生化学自動分析装置を整備
- 8月 中央検診所に一般・精密検査用機器（自動血球計数装置2台）を整備
- 長崎原爆被爆者検査センターの健康診断用広報車1台を更新
- 原爆被爆者療養センター「立山荘」に極超短波治療器1台を設置
- 10月 厚生省原爆被爆者実態調査（全国）を実施
- 61年 3月 中央検診所に精密検査用機器（血清分離用遠心器1台）を整備
- 6月 第27回原子爆弾後障害研究会を開催
- 8月 長崎大学医学部附属原爆被災学術資料センターの協力を得て、長崎原爆被爆者検査センターに被爆者健康診断データ表示システムを整備
- 9月 中央検診所にX線撮影用ブッキーテーブルを整備
- 62年 7月 中央検診所に一般・精密検査用機器（全自動血球計数装置1台及び全自動解析心電計1台）を整備
- 8月 原爆被爆者療養センター「立山荘」の送迎用マイクロバス1台を更新
- 63年 3月 原爆被爆者療養センター「立山荘」の玄関前バス発着所拡幅改修工事を施行
- 6月 第29回原子爆弾後障害研究会を開催
- 7月 長崎原爆被爆者検査センターの健康診断用広報車1台を更新
- 9月 財団法人長崎原子爆弾被爆者対策協議会創立30周年記念式典を挙行
- 10月 原爆被爆者がん検診を開始（胃がん検診、肺がん検診、多発性骨髄腫検診）
- 11月 中央検診所にグルコース自動分析装置1台を整備
- 12月 中央検診所に定温乾燥機1台を整備
- 平成元年 6月 中央検診所に自動血沈計一式を整備
- 7月 原爆被爆者療養センター「立山荘」の送迎用中型バス1台を更新
- 9月 中央検診所に血液細胞自動分析装置1台を整備
- 10月 中央検診所に自動電気泳動装置1台を整備

- 2年6月 第31回原子爆弾後障害研究会を開催
- 7月 中央検診所に全自動血球計数装置1台を整備
- 3年3月 中央検診所に尿一般検査判読装置1台と肺機能測定装置1台を整備
- 6月 原爆被爆者温泉保養所「大和荘」のエレベータに耐震及び安全付加装置を整備
- 4年3月 もりまちハートセンターの完成
- 長崎市原子爆弾被爆者健康管理センターの完成とともに中央検診所及び事務局を移設し、骨密度測定装置、生化学自動分析装置、コンピューター一式ほか36品目を整備
- 地区健康診断用の健康診断車1台を更新
- 長崎原爆被爆者検査センターの建物を長崎市へ無償で寄贈
- 4月 長崎市原子爆弾被爆者健康管理センターで、健康診断並びに健康指導を開始
- 6月 第33回原子爆弾後障害研究会を開催
- 8月 原爆被爆者がん検診の大腸がん検診を開始
- 5年3月 中央検診所の診察室にコンピュータ端末機を整備
- 8月 地区健康診断用の健康診断車1台を更新
- 12月 事務局に事務用連絡車1台を配置
- 6年1月 中央検診所に全自動免疫化学装置ほか2品目を整備
- 4月 日曜健康診断を年間を通じて第3日曜日に変更
- 週休2日制導入に伴い、土曜健康診断の廃止
- 6月 原爆被爆者療養センター「立山荘」に超極短波治療器2台を整備
- 第35回原子爆弾後障害研究会を開催
- 8月 原爆被爆者温泉保養所「大和荘」の駐車場新設工事を行う
- 10月 原爆被爆者がん検診の乳がん検診、子宮がん検診を開始
- 12月 原子爆弾被爆者に対する援護に関する法律制定
- 7年2月 中央検診所の診察室にコンピュータ端末機を整備
- 3月 国際文化会館の入館券発売委託業務を廃止
- 7月 原子爆弾被爆者に対する援護に関する法律の施行
- 8月 中央検診所に自動電気泳動装置ほか2品目を整備
- 12月 原爆被爆者療養センター「立山荘」の送迎用中型バス1台を更新
- 8年3月 原爆被爆者職業補導所を廃止
- 6月 第37回原子爆弾後障害研究会を開催
- 7月 中央検診所に全自動解析心電計1台と体内脂肪計1台を整備
- 9年9月 中央検診所に生化学自動分析装置ほか3品目を整備
- 10年2月 原爆被爆者療養センター「立山荘」において日常生活支援事業を開始
- 6月 第39回原子爆弾後障害研究会を開催
- 中央検診所に遠心機（尿沈査用）を整備

- 10年10月 中央検診所に自動赤血球沈降速度測定機ほか1品目を整備
- 12月 中央検診所に地区用血糖測定器を整備
- 11年3月 長崎原爆被爆者福社会館の運営事業を廃止
- 6月 原爆被爆者温泉保養所「大和荘」に土地（鉱泉地）を購入、源泉権利取得
- 9月 中央検診所にX線画像処理システム装置ほか1品目を整備
- 10月 中央検診所にオフィスコンピュータを整備
- 12年3月 長崎原爆被爆者福社会館の土地・建物を長崎市へ無償で寄贈
- 5月 中央検診所に地区用血糖測定器を整備
- 6月 第41回原子爆弾後障害研究会を開催
- 7月 原爆被爆者温泉保養所「大和荘」の源泉掘削工事を施工
- 12月 中央検診所に尿自動分析装置を整備
- 13年3月 中央検診所に血液塗抹装置ほか1品目を整備
- 4月 長崎市原子爆弾被爆者健康管理センターにおいて日常生活支援事業を開始
- 8月 長崎県、長崎市の委託を受けて、原爆被爆者二世の健康診断を開始
- 9月 中央検診所に多項目自動血球分析装置を整備
- 14年3月 原爆被爆者療養センター「立山荘」の宿泊事業及び診療業務を廃止
- 4月 原爆被爆者療養センター「立山荘」の休館日を毎週水曜日に設定
- 5月 長崎県、長崎市の委託を受けて、第二種健康診断受診者証所持者の健康診断を開始
長崎市の委託を受けて、被爆体験者に対する要医療性の診断を開始
- 6月 第43回原子爆弾後障害研究会を開催
- 7月 中央検診所に血圧脈波検査装置を整備
- 8月 地区健康診断用の健康診断車1台を更新
- 15年8月 地区健康診断用の健康診断車1台を更新
- 9月 中央検診所に全自動尿中有形成分分析装置ほか2品目を整備
- 12月 中央検診所に超音波診断装置を整備
- 16年3月 原爆被爆者家庭奉仕員派遣事業受託の廃止
中央検診所にレントゲン現像装置（乾式）を整備
- 6月 第45回原子爆弾後障害研究会を開催
- 7月 中央検診所に乳房X線撮影装置を整備
- 17年1月 中央検診所にメールシーラー（圧着機）を整備
- 2月 骨密度測定（前腕骨用）装置を整備
- 3月 長崎市の委託を受けて、被爆者等定期健康診断案内通知発送処理業務を開始
- 4月 長崎市の委託を受けて、健康診断個人票ファイリングデータ作成処理業務を開始
- 6月 中央検診所に多項目自動血球分析装置を整備
- 7月 中央検診所にデジタルファイリングシステムを整備

- 17年7月 健康診断用広報車2台を更新
- 9月 中央検診所にデジタルX線テレビシステム装置を整備
- 11月 原爆被爆者療養センター「立山荘」のアスベスト除去工事を施工
- 18年2月 西山地区非被爆者の健康診断終了
- 原爆被爆者温泉保養所「大和荘」のアスベスト除去工事を施工
- 4月 長崎市原子爆弾被爆者健康管理センターの指定管理者となる（H18.4.1～H22.3.31の4年間）
- 長崎市の委託を受けて、介護保険法及び老人保健法による65歳以上の生活機能評価事業を開始
- 6月 第47回原子爆弾後障害研究会を開催
- 19年3月 長崎市の包括外部監査にて、法人税の申告漏れを指摘される
- 11月 車椅子の整備（中央検診所5台、原爆被爆療養センター「立山荘」1台、原爆被爆者温泉保養所「大和荘」1台）
- 中央検診所に婦人科検診診察台を整備
- 中央検診所に小型全自動洗浄・消毒装置を整備
- 20年3月 中央検診所にX線画像読取装置・医療画像情報システムを整備
- 中央検診所内部（処置室・受付等）改修工事を施工
- 4月 長崎市の委託を受けて、高齢者の医療の確保に関する法律による特定健康診査（40歳以上74歳以下）を開始
- 長崎市の委託を受けて、後期高齢者医療制度による健康診査（75歳以上）を開始
- 5月 立山荘～ハートセンター間に無料送迎バスの運行を開始
- 6月 第49回原子爆弾後障害研究会を開催
- 9月 中央検診所に多機能心電計を整備
- 中央検診所にX線骨密度測定装置を整備
- 11月 中央検診所に多項目自動血球分析装置を整備
- 21年6月 中央検診所に一般X線撮影装置システム及び自動身長計付き体組成計を整備
- 8月 中央検診所に多項目自動血球計数装置を整備
- 10月 中央検診所に血圧脈波検査装置を整備
- 22年1月 中央検診所にX線医療画像情報システム用MWMサーバを整備
- 2月 健康診断システムソフトウェアを整備
- 4月 長崎市原子爆弾被爆者健康管理センターの指定管理者となる（H22.4.1～H27.3.31の5年間）
- 「旧グランビユーうおみ」の建物と源泉地を長崎県市町村職員共済組合より購入
- 6月 第51回原子爆弾後障害研究会を開催
- 中央検診所に超音波画像診断装置を整備

- 22年7月 中央検診所に立位画像読取装置及び画像書込装置を整備
- 8月 原爆被爆者温泉保養所「大和荘」が施設の老朽化のため閉館
- 9月 事務局に事務用連絡車1台を整備
- 10月 「旧グランビューうおみ」を改装し、「新大和荘」と名称を変更して移転オープン
- 23年3月 立山荘～ハートセンター間の無料送迎バスの運行を廃止
生活機能評価事業の受託廃止
- 6月 中央検診所に FPD 搭載型乳房 X 線撮影装置を整備
- 8月 地区健康診断用の健康診断車に多項目自動血球計数装置を整備
- 24年3月 中央検診所に自動グリコヘモグロビン分析計を整備
中央検診所に全自動尿中有形成分分析装置を整備
原爆被爆者療養センター「立山荘」が利用者の減少と建物の老朽化により閉館
- 4月 1日付で「財団法人」から「公益財団法人」へ移行し、名称を「公益財団法人長崎原子爆弾被爆者対策協議会」に変更
立山荘閉館に伴い民間施設において日常生活支援事業を開始する
立山荘閉館に伴う代替事業として市民会館～長崎市健康づくりセンター間の無料送迎バスの運行を開始
- 6月 第53回原子爆弾後障害研究会を開催
- 8月 原爆被爆者療養センター「立山荘」の建物を長崎市に無償で寄贈
- 9月 中央検診所に胃腸透視撮影装置を整備
- 12月 原爆被爆者温泉保養所「新大和荘」の2階、3階客室空調機新設工事を施行
- 25年3月 長崎市がん検診システムソフトウェアを整備
地方職員共済組合長崎県支部が運営していた「白雲荘」の閉館に伴い、共同で所有していた源泉地のうち共済組合分を購入
- 4月 長崎市の委託を受けて、第二種健康診断受診者証所持者及び被爆者二世を対象に健康増進法に基づくがん検診のうち肺がん検診、大腸がん検診を開始
- 9月 地区健康診断用の健康診断車2台を更新
- 26年3月 長崎市胃がん検診のシステムソフトウェアを整備
- 4月 長崎市の委託を受けて、第二種健康診断受診者証所持者及び被爆者二世を対象に健康増進法に基づくがん検診のうち胃がん検診を追加して実施
- 6月 第55回原子爆弾後障害研究会を開催
- 7月 原爆被爆者温泉保養所「新大和荘」の宿泊料金改定
- 27年4月 長崎市原子爆弾被爆者健康管理センターの指定管理者となる（H27.4.1～H32.3.31の5年間）
- 7月 原爆被爆者温泉保養所「新大和荘」の宿泊料金一部改定
長崎市の委託を受けて一定年齢の原爆被爆者二世を対象に胃がんリスク検診を開始

- 28年3月 市民会館～長崎市健康づくりセンター間の無料送迎バスの運行を廃止
- 4月 市民会館～稲佐山温泉ホテル アマンディ間の無料送迎バスの運行を開始
長崎市の委託を受けて被爆者二世を対象に多発性骨髄腫検診を追加して実施
- 6月 第57回原子爆弾後障害研究会を開催
- 7月 原爆被爆者温泉保養所「新大和荘」の宿泊料金一部改定
- 29年3月 市民会館～稲佐山温泉ホテル アマンディ間の無料送迎バスの運行を廃止

3 本協議会の目的及び事業

(1) 目的

この法人は、原子爆弾被爆者の医療及び援護等の対策を講じて、その推進を図り、被爆者の健康と福祉の増進に寄与することを目的とする。

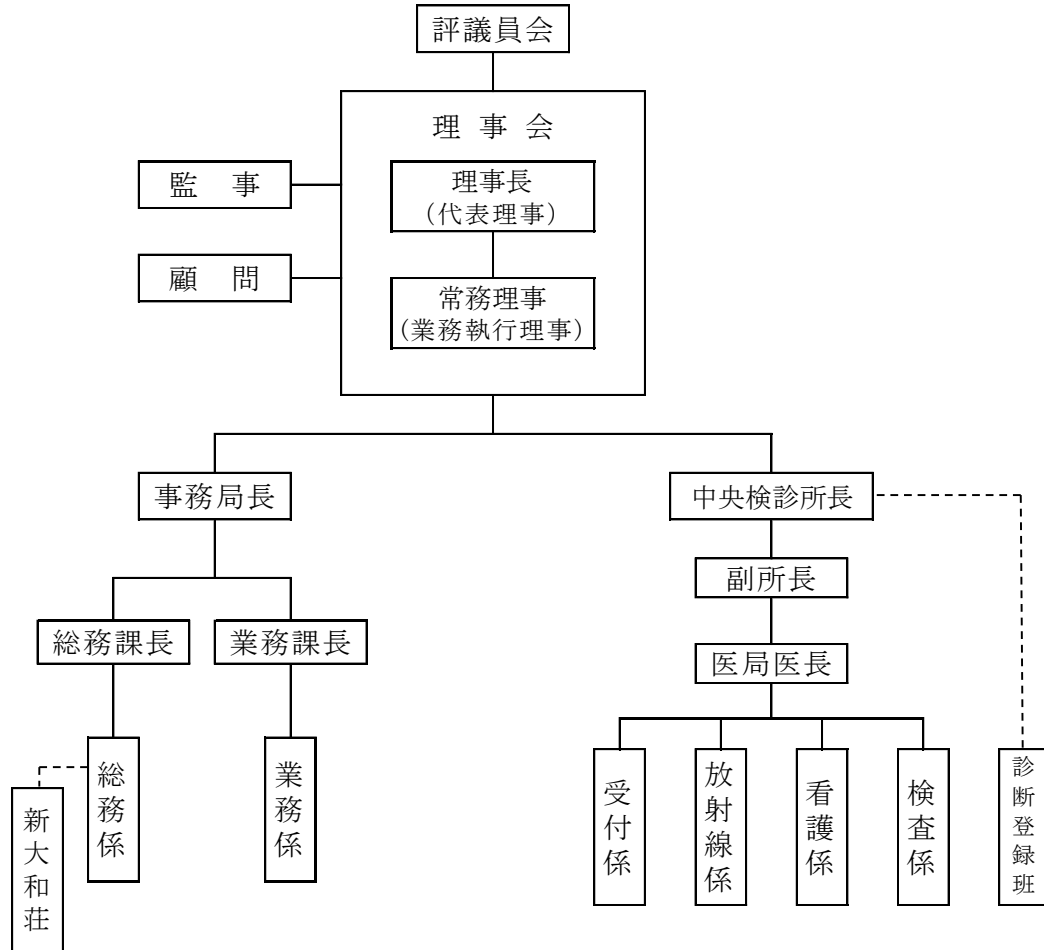
(2) 事業

この法人は、上記の目的を達成するために、次の事業を行う。

- ア 原子爆弾被爆者の健康診断その他の健診事業
- イ 原子爆弾被爆者の健康管理及び健康指導
- ウ 原子爆弾被爆者の相談及び援護事業
- エ 長崎市原子爆弾被爆者健康管理センターの運営管理
- オ 原子爆弾被爆者温泉保養所の運営管理
- カ その他この法人の目的を達成するために必要な事業

II 組 織

1 組織図 (平成29年4月1日現在)



2 役員・評議員・顧問 (平成29年4月1日現在)

(1) 役員 (理事6名、監事2名)

(50音順)

役職名	氏名	職名
理事長	三根 眞理子	公益財団法人長崎原子爆弾被爆者対策協議会理事長
常務理事	青木 賢三	公益財団法人長崎原子爆弾被爆者対策協議会常務理事兼事務局長
理事	石井 計行	石井税理士事務所所長
〃	平野 明喜	日本赤十字社長崎原爆病院院長
〃	松田 静宗	社会福祉法人聖家族会常務理事
〃	宮津 仁志	一般財団法人長崎市野母崎振興公社理事長
監事	岡村 康司	税理士法人岡村税務会計事務所代表社員
〃	立石 一弘	日本赤十字社長崎原爆病院事務部長

(2) 評議員 (8名)

(50音順)

役職名	氏名	職名
評議員	上谷 雅孝	長崎大学大学院医歯薬学総合研究科 展開医療科学講座放射線診断治療学分野教授
〃	小森 清和	一般社団法人長崎市医師会会長
〃	沢水 清明	長崎県福祉保健部長
〃	谷口 稜暉	一般財団法人長崎原爆被災者協議会会長
〃	中川 正仁	長崎市原爆被爆対策部長
〃	福崎 博孝	弁護士法人ふくごき法律事務所代表社員
〃	藤井 卓	一般社団法人長崎市医師会副会長
〃	宮崎 泰司	長崎大学原爆後障害医療研究所 原爆・ヒバクシャ医療部門血液内科学研究分野教授

(3) 顧問 (1名)

役職名	氏名	職名
顧問	中根 允文	(前)公益財団法人長崎原子爆弾被爆者対策協議会理事長

3 職員構成表 (平成29年4月1日現在)

事務局		中央検診所		温泉保養所 (新大和荘)	
職種	人員	職種	人員	職種	人員
事務局長	1名	所長 (医師)	1名	事務職員	4名
総務課	5名	副所長 (医師)	1名	調理師	1名
業務課	13名	医師	1名	調理補助その他	15名
派遣職員	1名	診断登録班 (医師)	1名		
		診断登録班 (事務)	1名		
		受付係	6名		
		放射線係	2名		
		看護係	13名		
		検査係	6名		
		地区健診	32名		
小計	20名	小計	64名	小計	20名

合計 104 名 (プロパー職員 12 名・嘱託員 35 名・臨時職員 56 名・派遣 1 名)

Ⅲ 施 設

1 長崎市原子爆弾被爆者健康管理センター

本協議会は、長崎市が茂里町に建設した「もりまちハートセンター」内の長崎市原子爆弾被爆者健康管理センター（6、7階）を拠点として、一般検査から精密検査、さらにはがん検診、あわせて健康指導に至るまで、被爆者の一貫した健康管理体制を確立し、コンピュータによる過去の検診データの集中管理や診断機器の整備を行うなどして健康診断の充実に努めている。なお、本協議会は平成18年4月より長崎市から「長崎市原子爆弾被爆者健康管理センター」の指定管理者として指定を受け、業務を行っている。



長崎市原子爆弾被爆者健康管理センター（6階、7階）

- | | | |
|----------|--|---|
| (1) 所在地 | 長崎市茂里町2番41号 | 電話 (095) 844 - 3100 |
| (2) 構造 | 鉄骨鉄筋コンクリート造り | 地下1階 地上8階（うち健康管理センター6、7階） |
| (3) 建築面積 | 2,601 m ² | |
| (4) 総面積 | 15,606.96 m ² （うち健康管理センター 3,376.34 m ² ） | |
| (5) 工事費 | 平成3年10月建設工事 | 6,514,980,000円
（うち健康管理センター 1,565,830,102円） |
| (6) 施設配置 | 6階 | 総合受付、放射線受付、処置室、診察室、尿検査室、心電図室、救急室、胸部撮影室、胃部撮影室、骨密度測定・乳房撮影室、超音波検査室、子宮がん検診診察室、婦人科診察室、生理学的検査室、面談室、所長室、第1医局 |
| | 7階 | 生化学・血液検査室、洗浄室、検診業務処理室、資料室、コンピュータ室、第2医局、会議室、理事長室、局長室、事務室、健康教育室、調理実習室 |

2 原爆被爆者温泉保養所「新大和荘」

被爆者の健康と福祉増進のため、厚生省（現厚生労働省）の協力により、日本自転車振興会の公益事業補助金の交付と長崎県、長崎市の助成を受けて、昭和40年11月に原爆被爆者温泉保養所「大和荘」を建設した。

しかし、建物の老朽化に伴い、平成22年8月31日で「大和荘」の営業を終了。長崎県市町村職員共済組合が隣接地に所有していた「旧グランビューうおみ」を購入・改装し、平成22年10月1日に「新大和荘」と名称を変更して新たに移転オープンした。



原爆被爆者温泉保養所「新大和荘」

- | | | |
|----------|---|---------------------|
| (1) 所在地 | 長崎県雲仙市小浜町北本町943 | 電話 (0957) 74 - 2546 |
| (2) 構造 | 鉄筋コンクリート造り 地上3階 (平成7年3月築) | |
| (3) 建築面積 | 816.9 m ² | |
| (4) 延床面積 | 1,792.79 m ² | |
| (5) 施設配置 | 1階 フロント、ロビー、厨房、食堂、大広間、支配人室等
2階 保養室11室 (8畳4室、洋室(2人用)3室、洋室(1人用)4室)、大浴場
3階 保養室11室 (12畳1室、6畳6室、洋室(2人用)2室、和洋室2室) | |
| (6) 宿泊定員 | 22室 51人 | |

(7) 利用料金

宿泊(1泊2食付・入湯税別)

利用者区分	利用料金	
	平日料金	休前日 (祝日の前日、土曜日)
被爆者(受診者証所持者を含む)	5,000円	6,000円
被爆者の同伴者(1名のみ)	5,800円	6,800円
被爆二世 (「被爆二世・同伴者優待券」持参者)	5,800円	6,800円
その他(一般)	6,800円	7,800円
小学生	2,700円	3,200円
未就学児(幼児食が不要な場合)	無料	無料
未就学児(幼児食が必要な場合)	1,200円	1,400円

日帰り入浴(正午～午後8時)

大人(中学生以上) 500円、小学生 250円

(8) 効 能 関節炎、筋肉痛、神経痛など

(9) 利用申込先 原爆被爆者温泉保養所「新大和荘」 電話(0957) 74-2546

(〒854-0514 長崎県雲仙市小浜町北本町 943)

利用の3ヶ月前の月の1日から予約可

(10) 休業日 12月24日、25日、26日

原爆被爆者温泉保養所「新大和荘」



フロント



ロビー



宿泊室 (洋室)



宿泊室 (和室)



浴場



食堂

IV 平成29年度事業計画

【方針】

平成29年度においては、継続的に実施している下記の事業を積極的に推進し、被爆者の健康管理の充実及び福祉の増進に努める。実施にあたっては、関係機関の指導と協力のもと過去の実績を十分に分析検討して、長期的視野のもとに事業の効率的かつ合理的な運営を図る。

- 1 被爆者健康診断事業
- 2 日常生活支援事業
- 3 被爆者援護事業

1 被爆者健康診断事業

(1) 被爆者健康診断

被爆者の高齢化に伴い、健康に対する不安が増大している状況に鑑み、関係医療機関との連携を緊密にして、被爆者の健康診断をより効果的に推進する。(長崎市指定管理業務及び長崎県等の委託業務)

受診見込数		
一般検査	延 22,990 件	⎛ 被爆者 18,900 件 第一種 10 件 第二種 4,080 件 ⎞
がん検診	14,440 件	
精密検査	延 19,700 件	

(2) その他の健康診断事業

①被爆二世健康診断

受診を希望する原爆被爆者二世を対象に、健康診断を実施する。(長崎市及び長崎県等の委託業務)

受診見込数 2,890 件

②精神疾患に関する診断及び合併症に関する診断

第二種健康診断受診者証所持者を対象に、精神科医師の訪問による要医療性の有無の診断を実施する。(長崎市の委託業務)

診断見込数 193 件

③特定健康診査追加健診

生活習慣病の早期発見、改善予防のため、国民健康保険の被保険者で74歳以下の被爆者健康手帳及び第一種・第二種健康診断受診者証所持者を対象に、原爆被爆者健康診断とあわせて特定健康診査を追加して実施する。(長崎市の委託業務)

受診見込数	2,200 件	〔 被爆者、第一種 1,640 件 第二種 560 件 〕
-------	---------	----------------------------------

④後期高齢者医療健康診査追加健診

生活習慣病の早期発見、改善予防のため、75歳以上の被爆者健康手帳及び第一種・第二種健康診断受診者証所持者を対象に、原爆被爆者健康診断とあわせて後期高齢者医療健康診査を追加して実施する。(長崎市の委託業務)

受診見込数	840 件	〔 被爆者、第一種 180 件 第二種 660 件 〕
-------	-------	--------------------------------

⑤被爆者等定期健康診断に伴う案内通知作成及び発送業務

被爆者健康手帳及び第一種・第二種健康診断受診者証所持者を対象に、定期健康診断の案内通知の作成及び発送業務を行う。(長崎市指定管理業務)

発送見込数	63,100 件
-------	----------

⑥被爆者等健康診断個人票ファイリングデータ作成処理業務

健康診断実施の際に発生する健康診断個人票に記載されている図及び文字的部分のデータを保存するために、保存年限5年を経過した平成23年度分のカルテのファイリングデータ作成処理を行う。(長崎市指定管理業務)

処理見込数	15,000 枚
-------	----------

⑦長崎市がん検診事業

健康増進法に基づく長崎市がん検診のうち、肺がん検診・大腸がん検診及び胃がん検診を市内在住の第二種健康診断受診者証所持者及び原爆被爆者二世(40歳以上)を対象に、健康管理の一環として実施する。(長崎市の委託業務)

受診見込数	肺がん	830 件	〔	第二種	310 件	〕
				二世	520 件	
	大腸がん	250 件	〔	第二種	60 件	〕
				二世	190 件	
	胃がん	14 件	〔	第二種	4 件	〕
				二世	10 件	

⑧長崎市胃がんリスク検診

被爆者二世のうち、前年度に40歳、45歳、50歳、55歳、60歳の到達者を対象に胃がんが発生しやすい状態かどうかのリスクを判定し、胃がん発症の予防を目的に実施する。(長崎市の委託業務)

受診見込数 30件

⑨交通手当支給事務

健康診断を受診した被爆者、第一種及び第二種健康診断受診者証所持者に、往復運賃に相当する額を支給する。(長崎市及び長崎県の委託業務)

支給見込数 13,860件

2 日常生活支援事業

在宅一人暮らしの被爆者を対象に、昼食会(食事代は自己負担)や運動、レクリエーション等によるふれあいの場を提供し、健康の維持増進・生きがいをづくりを行なう。(長崎市指定管理業務)

(1) 長崎市原子爆弾被爆者健康管理センターでの実施

介助がなければ一人では外出できない要援護被爆者を対象に実施する。調理、送迎及び介助は自立した被爆者のボランティアが行う。

参加見込数 480人

(2) 民間施設での実施

自宅から最寄りのバス停まで自力で移動が可能な被爆者を対象に、民間施設(稲佐山温泉ホテルアマンディ)を利用して実施する。

参加見込数 2,850人

3 被爆者援護事業

原爆被爆者温泉保養所「新大和荘」の運営管理

被爆者に保養と安らぎを提供できる温泉保養施設としてサービスの向上につとめる。

宿泊利用見込数 延 10,770人

V 平成28年度事業の概要及び実施状況

1 被爆者健康診断事業

原爆被爆者の健康の保持向上のため長崎市、長崎県等と委託契約を結び、原子爆弾被爆者に対する援護に関する法律に基づく健康診断を行っている。

一般検査は昭和36年2月から、精密検査は昭和46年4月から、がん検診は昭和63年10月から実施しており、「もりまちハートセンター」内の長崎市原子爆弾被爆者健康管理センターを拠点として、コンピュータによる過去の検診データの集中管理や最新診断機器の整備など、検査から健康指導に至るまで被爆者の一貫した健康管理体制を確立している。

(1) 一般検査

ア 定期健康診断〔被爆者、第一種、第二種〕

年2回の定期健康診断（ただし、第二種は年1回）を、長崎市原子爆弾被爆者健康管理センター及び市内の公民館、集会所等を会場とする地区巡回健診会場で実施している。この地区巡回健診は、高齢化した被爆者が受診しやすいように地域の特性や過去の受診実態等を総合的に検討し、会場の適正化を図る等効果的に行っている。

また、会社等に勤務する被爆者等の便宜を図るため、毎月第3日曜日（午前9時から正午まで）には長崎市原子爆弾被爆者健康管理センターにて日曜健康診断を実施している。

イ 希望による健康診断〔被爆者、第一種〕

被爆者の希望によって、定期健康診断のほかに年2回を限度として受診することができ、そのうち1回は、がん検診として受診することができる。

ウ がん検診〔被爆者、第一種〕

原爆被爆者の健康に対する不安の解消と健康管理の充実を図るため、昭和63年10月から胃がん検診、肺がん検診、多発性骨髄腫検診を実施し、平成4年8月からは大腸がん検診、平成6年10月からは乳がん検診、子宮がん検診を実施している。

(2) 精密検査〔被爆者、第一種〕

一般検査の結果、さらに詳細な検査を必要とする者について実施している。

(3) 各検査の項目

	検 査 項 目
一 般 検 査	1 視診、問診、聴診、打診及び触診による検査
	2 CRP検査
	3 血球数計算
	4 血色素検査
	5 尿検査
	6 血圧測定
	7 AST検査法、ALT検査法及びγ-GTP検査法による肝臓機能検査
	8 ヘモグロビンA1c検査

	検 査 項 目
精 密 検 査	1 血液学的検査（白血球分類など）
	2 生化学検査（肝機能、脂質、腎機能など）
	3 免疫学的検査（リウマチ因子など）
	4 胸部X線、腹部X線、腰椎X線
	5 心電図
	6 呼吸機能検査
	7 胃腸透視
	8 超音波（腹部、甲状腺）
	9 骨密度測定
	10 血圧脈波検査

	検 査 項 目
が ん 検 診	1 胃がん検診（問診、胃部X線検査）
	2 肺がん検診（問診、胸部X線検査、喀痰細胞診）
	3 乳がん検診（問診、視診、触診、乳房X線検査）
	4 子宮がん検診（問診、視診、内診、子宮頸部及び子宮体部の細胞診）
	5 大腸がん検診（問診、便潜血検査2日法）
	6 多発性骨髄腫検診（問診、血清蛋白分画検査）

2 その他の健康診断事業

(1) 被爆二世健康診断

長崎市および長崎県等の委託を受けて一般検査、精密検査の健康診断を実施している。

なお、平成28年度から希望制ではあるが、多発性骨髄腫検査が追加された。

(2) 精神疾患に関する診断及び合併症に関する診断

長崎市の委託を受けて、第二種健康診断受診者証所持者を対象に、精神科医師による精神疾患に関する診断及び合併症に関する診断を行い、要医療性を有する精神疾患が認められた場合に意見書を発行する。

(3) 特定健康診査追加健診

長崎市の委託を受けて国民健康保険の被保険者で74歳以下の被爆者健康手帳及び第一種・第二種健康診断受診者証所持者を対象に、被爆者健康診断と同時に生活習慣病の予防対策としてメタボリック・シンドロームに着目した特定健康診査を追加して実施している。

(4) 後期高齢者医療健康診査追加健診

長崎市の委託を受けて75歳以上の被爆者健康手帳及び第一種・第二種健康診断受診者証所持者を対象に、被爆者健康診断と同時に生活習慣病の早期発見、改善予防のため後期高齢者医療健康診査を追加して実施している。

(5) 被爆者等定期健康診断に伴う案内通知作成及び発送業務

長崎市の委託を受けて被爆者手帳、第一種・第二種健康診断受診者証所持者を対象に、定期健康診断の案内通知を作成し発送している。

(6) 被爆者等健康診断個人票ファイリングデータ作成処理業務

長崎市の委託を受けて健康診断個人票に記載されている図及び文字的部分を保存するため、ファイリングデータの作成を行っている。

(7) 長崎市がん検診

長崎市の委託を受けて市内在住の第二種健康診断受診者証所持者及び原爆被爆者二世(40歳以上)を対象に、健康管理の一環として健康増進法に基づく肺がん、大腸がん、胃がん検診を実施している。また、平成27年7月から同じく長崎市の委託を受けて、被爆者二世を対象に胃がんリスク検診も実施している。

3 平成28年度健康診断実施状況

(1) 被爆者健康診断事業

①一般検査

(単位：件)

区 分		受診数	一般検査受診者のうち	
			肝機能検査	HbA1c検査
長崎市原子爆弾被爆者健康管理センター	被爆者	12,339	12,323	7,680
	第一種	4	4	3
	第二種	1,402	1,402	1,402
	計	13,745	13,729	9,085
地区巡回健診会場	被爆者	7,590	7,584	4,610
	第一種	5	5	3
	第二種	2,834	2,834	2,834
	計	10,429	10,423	7,447
合 計	被爆者	19,929	19,907	12,290
	第一種	9	9	6
	第二種	4,236	4,236	4,236
	計	24,174	24,152	16,532

②精密検査

(単位：件)

区 分		受診数
長崎市原子爆弾被爆者健康管理センター	被爆者	13,039
	第一種	4
	計	13,043
地区巡回健診会場	被爆者	7,584
	第一種	5
	計	7,589
合 計	被爆者	20,623
	第一種	9
	計	20,632

③がん検診

(単位：件)

区 分	受 診 数					
	胃がん	肺がん	多発性骨髄腫	大腸がん	乳がん	子宮がん
被爆者	15	3,272	11,437	702	395	297
第一種	0	2	6	0	1	1
計	15	3,274	11,443	702	396	298

(2) その他の健康診断事業

①被爆二世健康診断 (単位：件)

区 分	長崎市	長崎県等	計
受診数	2,905	111	3,016

②精神疾患に関する診断及び合併症に関する診断 (単位：件)

区 分	新規診断	新規合併症 の追加診断	更新診断 (3年目)	更新診断 (1・2年目)	診断合計	治療等 経過書	訪問診断	意見書
受診数	2	27	3	167	199	167	168	5

③特定健康診査追加検診

(単位：件)

区 分	受診数
被爆者	1,976
第一種	2
第二種	722
計	2,700

④後期高齢者医療健康診査追加検診

(単位：件)

区 分	受診数
被爆者	172
第一種	0
第二種	689
計	861

⑤被爆者等定期健康診断に伴う案内通知作成及び発送業務

発送件数 68,074 件

⑥被爆者等健康診断個人票ファイリングデータ作成処理業務

処理枚数 13,131 枚 (平成 22 年度分を処理)

⑦長崎市がん検診

(単位：件)

区 分	受 診 数			
	肺がん	大腸がん	胃がん	胃がんリスク
第二種	310	66	5	—
被爆二世	660	230	11	39
計	970	296	16	39

健康診断



総合受付



尿検査



問診・血圧・採血



診察



健康診断車



地区健康診断

医療・検査機器類



自動グリコヘモグロビン分析計
(ヘモグロビン A1c を測定)



多項目自動血球分析装置
(赤血球数・白血球数を測定)



超音波検査装置
(エコー検査)



マンモグラフィー装置
(乳がん検診用)



グルコース分析装置
(採血時血糖を測定)



FPD搭載胃腸透視撮影装置
(胃がん検診用)

4 日常生活支援事業

長崎市の委託を受けて在宅一人暮らしの原爆被爆者を対象に、ふれあいの場を提供して社会集団に参加させ、昼食会や体操、レクレーションなどを通して健康の維持増進と交流を図る。

(1) 長崎市原子爆弾被爆者健康管理センターでの実施

介助がなければ一人では外出できない要援護被爆者を対象に、平成13年4月から実施している。送迎、介助及び昼食会の調理は、自立した被爆者のボランティアが行っている。

ア 実施日 毎月第2、第4木曜日

イ 参加登録者 19人（平成28年4月1日現在）

ウ 実施状況

年 度	H24年度	H25年度	H26年度	H27年度	H28年度
回 数	24回	24回	23回	24回	24回
参加人数	364人	345人	309人	332人	280人



作業療法士による指導



ボランティア(被爆者)による調理



栄養士の献立で完成



昼食会

(2) 民間施設での実施

自宅から最寄りのバス停まで自力で移動が可能な被爆者を対象に、平成10年2月から原爆被爆者療養センター「立山荘」で開始。立山荘閉館後の平成24年4月からは、民間施設（稲佐山温泉ホテルアマンディ）を利用して実施している。

ア 実施日 月曜～金曜（祝日は除く）

イ 参加登録者 357人（平成28年4月1日現在）

ウ 実施状況

年 度	H24年度	H25年度	H26年度	H27年度	H28年度
回 数	207回	194回	191回	192回	202回
参加人数	2,586人	2,683人	2,606人	2,759人	2,632人



送迎風景



防災体験（中央消防署）



昼食（稲佐山温泉ホテルアマンディ）



レクリエーション風景

5 被爆者援護事業

(1) 平成28年度原爆被爆者温泉保養所「新大和荘」の利用状況

ア 実人数と延人

(単位：人)

月	実人数	延人数	月	実人数	延人数
4	521	1,062	10	449	850
5	605	1,139	11	570	1,026
6	439	865	12	422	818
7	445	886	1	528	1,249
8	463	852	2	457	985
9	370	686	3	510	1,042
			合計	5,779	11,460

稼働日数 362日 宿泊定員 51人

1日あたり 11,460人÷362日=31人/日

利用率 31人/日÷51人/日=60.7%

イ 性別（実人数）

区分	人数	比率
男	2,070人	35.8%
女	3,709人	64.2%
計	5,779人	100.0%

ウ 宿泊者の割合

区分	実人数	比率	延人数	比率
被爆者	2,983人	51.6%	6,948人	60.6%
その他	2,796人	48.4%	4,512人	39.4%
計	5,779人	100.0%	11,460人	100.0%

エ 年度別利用者状況

		平成24年度	平成25年度	平成26年度	平成27年度	平成28年度
利用者 (人)	被爆者	9,573	9,121	8,627	8,208	6,948
	その他	5,906	5,648	5,702	5,145	4,512
宿泊数 (人)		15,479	14,769	14,329	13,353	11,460
休憩 (件)		36	46	37	35	16

VI 平成 29 年度予算

収支予算書（損益計算ベース）

平成29年4月1日から平成30年3月31日まで

(単位:千円)

科 目	当年度	前年度	増 減
I 一般正味財産増減の部			
1. 経常増減の部			
(1) 経常収益			
特定資産運用益	[5,020]	[4,508]	[512]
特定資産受取利息	5,020	4,508	512
事業収益	[486,463]	[514,485]	[△28,022]
被爆者健康診断事業収益	403,977	422,403	△18,426
手数料収益	1,354	833	521
被爆者援護事業収益	64,558	74,675	△10,117
日常生活支援事業収益	16,574	16,574	0
受取負担金	[1,699]	[2,474]	[△775]
受取負担金	1,699	2,474	△775
受取寄付金	[1,189]	[838]	[351]
受取寄付金振替額	1,189	838	351
雑収益	[581]	[573]	[8]
受取利息	237	196	41
雑収益	344	377	△33
経常収益計	494,952	522,878	△27,926
(2) 経常費用			
事業費	[485,927]	[515,266]	[△ 29,339]
役員報酬	2,088	2,083	5
給料手当	85,739	90,787	△5,048
臨時雇賃金	122,949	139,376	△16,427
賞与引当金繰入額	8,422	8,398	24
退職給付費用	6,532	4,704	1,828
福利厚生費	28,318	30,979	△2,661
旅費交通費	1,296	1,162	134
通信運搬費	11,348	11,680	△332
減価償却費	25,341	27,082	△1,741
広告料	845	310	535
手数料	2,587	2,530	57
消耗什器備品費	1,370	994	376
消耗品費	20,750	21,693	△943
賄材料費	11,301	12,861	△1,560
修繕費	5,204	4,313	891
印刷製本費	3,850	4,260	△410
燃料費	676	768	△92
光熱水料費	17,816	19,072	△1,256
使用料	741	695	46
賃借料	15,188	16,239	△1,051
保険料	1,246	1,257	△11
諸謝金	32,767	29,736	3,031
租税公課	24,058	26,546	△2,488
支払負担金	873	1,098	△225
支払助成金	4,260	6,162	△1,902
渉外費	105	130	△25
委託費	50,257	50,351	△94

(単位:千円)

科 目	当年度	前年度	増 減
管理費	[5,122]	[5,258]	[△ 136]
役員報酬	686	732	△46
給料手当	639	645	△6
臨時雇賃金	474	579	△105
賞与引当金繰入額	80	83	△3
退職給付費用	96	61	35
福利厚生費	393	392	1
会議費	10	10	0
旅費交通費	15	4	11
通信運搬費	43	43	0
手数料	52	50	2
消耗什器備品費	5	5	0
消耗品費	38	54	△16
修繕費	100	133	△33
光熱水料費	1,023	1,085	△62
諸謝金	30	170	△140
租税公課	71	71	0
支払負担金	4	5	△1
渉外費	95	120	△25
委託費	1,268	1,016	252
經常費用計	491,049	520,524	△29,475
当期經常増減額	3,903	2,354	1,549
2. 經常外増減の部			
(1) 經常外収益			
受取寄付金振替額	[0]	[25]	[△ 25]
受取寄付金振替額	0	25	△25
經常外収益計	0	25	△25
(2) 經常外費用			
固定資産除却損	[1]	[30]	[△ 29]
什器備品除却損	1	30	△29
經常外費用計	1	30	△29
当期經常外増減額	△1	△5	4
他会計振替額	0	0	0
当期一般正味財産増減額	3,902	2,349	1,553
一般正味財産期首残高	2,929,067	2,909,384	19,683
一般正味財産期末残高	2,932,969	2,911,733	21,236
II 指定正味財産増減の部			
受取寄付金	1,200	1,200	0
一般正味財産への振替額	△1,189	△838	△351
什器備品	△1,014	△638	△376
車両運搬具	△26	△51	25
長期前払費用	△149	△149	0
当期指定正味財産増減額	11	362	△351
指定正味財産期首残高	2,171	1,364	807
指定正味財産期末残高	2,182	1,726	456
III 正味財産期末残高	2,935,151	2,913,459	21,692

収支予算書（損益計算ベース）内訳表

平成29年4月1日から平成30年3月31日まで

（単位：千円）

科 目	公益目的事業会計			収益事業等会計	法人会計	内部取引 消去	合 計
	被爆者健康 診断事業	日常生活 支援事業	小 計	被爆者援護事業			
I 一般正味財産増減の部							
1. 経常増減の部							
(1) 経常収益							
特定資産運用益	[0]	[0]	[0]	[0]	[5,020]		[5,020]
特定資産受取利息	0	0	0	0	5,020		5,020
事業収益	[405,331]	[16,574]	[421,905]	[64,558]	[0]		[486,463]
被爆者健康診断事業収益	403,977	0	403,977	0	0		403,977
手数料収益	1,354	0	1,354	0	0		1,354
被爆者援護事業収益	0	0	0	64,558	0		64,558
日常生活支援事業収益	0	16,574	16,574	0	0		16,574
受取負担金	[259]	[1,440]	[1,699]	[0]	[0]		[1,699]
受取負担金	259	1,440	1,699	0	0		1,699
受取寄付金	[914]	[0]	[914]	[275]	[0]		[1,189]
受取寄付金振替額	914	0	914	275	0		1,189
雑収益	[23]	[1]	[24]	[133]	[424]		[581]
受取利息	23	1	24	5	208		237
雑収益	0	0	0	128	216		344
経常収益計	406,527	18,015	424,542	64,966	5,444	0	494,952
(2) 経常費用							
事業費	[381,111]	[18,015]	[399,126]	[86,801]	[0]		[485,927]
役員報酬	1,857	0	1,857	231	0		2,088
給料手当	74,642	0	74,642	11,097	0		85,739
臨時雇賃金	92,818	8,239	101,057	21,892	0		122,949
賞与引当金繰入額	7,359	0	7,359	1,063	0		8,422
退職給付費用	5,713	0	5,713	819	0		6,532
福利厚生費	23,606	1,129	24,735	3,583	0		28,318
旅費交通費	1,218	0	1,218	78	0		1,296
通信運搬費	11,004	111	11,115	233	0		11,348
減価償却費	18,654	0	18,654	6,687	0		25,341
広告料	40	0	40	805	0		845
手数料	1,040	15	1,055	1,532	0		2,587
消耗什器備品費	1,170	0	1,170	200	0		1,370
消耗品費	17,514	163	17,677	3,073	0		20,750
賄材料費	0	240	240	11,061	0		11,301
修繕費	2,042	0	2,042	3,162	0		5,204
印刷製本費	3,650	0	3,650	200	0		3,850
燃料費	404	181	585	91	0		676
光熱水料費	9,207	0	9,207	8,609	0		17,816
使用料	167	211	378	363	0		741
賃借料	8,131	4,817	12,948	2,240	0		15,188
保険料	748	84	832	414	0		1,246
諸謝金	30,698	2,069	32,767	0	0		32,767
租税公課	18,639	745	19,384	4,674	0		24,058
支払負担金	819	11	830	43	0		873
支払助成金	1,800	0	1,800	2,460	0		4,260
渉外費	75	0	75	30	0		105
委託費	48,096	0	48,096	2,161	0		50,257

(単位：千円)

科 目	公益目的事業会計			収益事業等会計	法人会計	内部取引 消去	合 計
	被爆者健康 診断事業	日常生活 支援事業	小 計	被爆者援護事業			
管理費	[0]	[0]	[0]	[0]	[5,122]		[5,122]
役員報酬	0	0	0	0	686		686
給料手当	0	0	0	0	639		639
臨時雇賃金	0	0	0	0	474		474
賞与引当金繰入額	0	0	0	0	80		80
退職給付費用	0	0	0	0	96		96
福利厚生費	0	0	0	0	393		393
会議費	0	0	0	0	10		10
旅費交通費	0	0	0	0	15		15
通信運搬費	0	0	0	0	43		43
手数料	0	0	0	0	52		52
消耗什器備品費	0	0	0	0	5		5
消耗品費	0	0	0	0	38		38
修繕費	0	0	0	0	100		100
光熱水料費	0	0	0	0	1,023		1,023
諸謝金	0	0	0	0	30		30
租税公課	0	0	0	0	71		71
支払負担金	0	0	0	0	4		4
渉外費	0	0	0	0	95		95
委託費	0	0	0	0	1,268		1,268
経常費用計	381,111	18,015	399,126	86,801	5,122	0	491,049
当期経常増減額	25,416	0	25,416	△21,835	322	0	3,903
2. 経常外増減の部							
(1) 経常外収益							
受取寄付金振替額	[0]	[0]	[0]	[0]	[0]		[0]
受取寄付金振替額	0	0	0	0	0		0
経常外収益計	0	0	0	0	0	0	0
(2) 経常外費用							
固定資産除却損	[1]	[0]	[1]	[0]	[0]		[1]
什器備品除却損	1	0	1	0	0		1
経常外費用計	1	0	1	0	0	0	1
当期経常外増減額	△1	0	△1	0	0	0	△1
他会計振替額	0	0	0	0	0		0
当期一般正味財産増減額	25,415	0	25,415	△21,835	322	0	3,902
一般正味財産期首残高	2,419,566	0	2,419,566	328,665	180,836	0	2,929,067
一般正味財産期末残高	2,444,981	0	2,444,981	306,830	181,158	0	2,932,969
II 指定正味財産増減の部							
受取寄付金	1,200	0	1,200	0	0		1,200
一般正味財産への振替額	[△914]	[0]	[△914]	[△275]	[0]		[△1,189]
什器備品	△901	0	△901	△113	0		△1,014
車両運搬具	△13	0	△13	△13	0		△26
長期前払費用	0	0	0	△149	0		△149
当期指定正味財産増減額	286	0	286	△275	0	0	11
指定正味財産期首残高	1,414	0	1,414	757	0	0	2,171
指定正味財産期末残高	1,700	0	1,700	482	0	0	2,182
III 正味財産期末残高	2,446,681	0	2,446,681	307,312	181,158	0	2,935,151

VII 平成 28 年度決算

貸借対照表

平成29年3月31日現在

(単位:円)

科 目	当年度	前年度	増 減
I 資産の部			
1. 流動資産			
現金預金	425,945,326	338,814,959	87,130,367
未収金	11,396,020	11,245,855	150,165
前払金	643,347	0	643,347
仮払金	772,733	702,412	70,321
流動資産合計	438,757,426	350,763,226	87,994,200
2. 固定資産			
(1) 特定資産			
被爆者健康診断事業積立資産	1,753,000,000	1,753,000,000	0
被爆者援護事業積立資産	153,522,000	168,670,000	△15,148,000
長期前払費用	493,920	642,096	△148,176
退職給付引当資産	141,600,874	175,725,911	△34,125,037
医療機器等取得資産	342,626,780	348,950,720	△6,323,940
法人会計積立資産	135,085,927	135,085,927	0
什器備品	1,840,205	1,413,103	427,102
車両運搬具	28,610	1,355,393	△1,326,783
特定資産合計	2,528,198,316	2,584,843,150	△56,644,834
(2) その他固定資産			
土地	29,641,327	29,641,327	0
温泉源泉	5,740,000	5,740,000	0
建物	114,311,960	120,039,353	△5,727,393
構築物	46,565	62,086	△15,521
什器備品	20,228,522	26,063,869	△5,835,347
ソフトウエア	10,350,979	16,902,537	△6,551,558
車両運搬具	1	90,258	△90,257
リサイクル料預託金	32,780	32,780	0
長期前払費用	932,832	1,205,856	△273,024
その他固定資産合計	181,284,966	199,778,066	△18,493,100
固定資産合計	2,709,483,282	2,784,621,216	△75,137,934
資産合計	3,148,240,708	3,135,384,442	12,856,266
II 負債の部			
1. 流動負債			
未払金	55,697,204	29,354,621	26,342,583
預り補助金	236,600	316,020	△79,420
預り金	2,091,838	2,289,982	△198,144
賞与引当金	7,186,711	9,213,526	△2,026,815
流動負債合計	65,212,353	41,174,149	24,038,204
2. 固定負債			
退職給付引当金	141,600,874	175,725,911	△34,125,037
固定負債合計	141,600,874	175,725,911	△34,125,037
負債合計	206,813,227	216,900,060	△10,086,833
III 正味財産の部			
1. 指定正味財産			
指定正味財産合計	2,170,665	2,006,812	163,853
(うち特定資産への充当額)	(2,170,665)	(2,006,812)	(163,853)
2. 一般正味財産	2,939,256,816	2,916,477,570	22,779,246
(うち特定資産への充当額)	(2,384,426,777)	(2,407,110,427)	(△22,683,650)
正味財産合計	2,941,427,481	2,918,484,382	22,943,099
負債及び正味財産合計	3,148,240,708	3,135,384,442	12,856,266

貸借対照表内訳表

平成29年3月31日現在

(単位：円)

科 目	公益目的事業会計			収益事業等会計	法人会計	内部取引 消 去	合 計
	被爆者健康診断事業	日常生活支援事業	小 計	被爆者援護事業			
I 資産の部							
1. 流動資産							
現金預金	347,667,759	4,437,183	352,104,942	27,852,686	45,987,698	0	425,945,326
現金	121,600	29,989	151,589	55,705	0	0	207,294
小口現金	143,657	0	143,657	0	48,828	0	192,485
普通預金	197,402,502	4,407,194	201,809,696	27,796,981	15,938,870	0	245,545,547
定期預金	150,000,000	0	150,000,000	0	30,000,000	0	180,000,000
健診事業会計勘定	0	14,206	14,206	0	4,559	△18,765	0
日常事業会計勘定	727,669	0	727,669	0	0	△727,669	0
未収金	10,939,015	91,872	11,030,887	166,370	198,763	0	11,396,020
前払金	250,083	76,264	326,347	317,000	0	0	643,347
仮払金	375,620	0	375,620	397,113	0	0	772,733
流動資産合計	359,960,146	4,619,525	364,579,671	28,733,169	46,191,020	△746,434	438,757,426
2. 固定資産							
(1) 特定資産							
被爆者健康診断事業積立資産	1,753,000,000	0	1,753,000,000	0	0	0	1,753,000,000
被爆者援護事業積立資産	0	0	0	153,522,000	0	0	153,522,000
長期前払費用	0	0	0	493,920	0	0	493,920
退職給付引当資産	107,799,189	0	107,799,189	33,801,685	0	0	141,600,874
医療機器等取得資産	342,626,780	0	342,626,780	0	0	0	342,626,780
法人会計積立資産	0	0	0	0	135,085,927	0	135,085,927
什器備品	1,589,363	0	1,589,363	250,842	0	0	1,840,205
車両運搬具	14,306	0	14,306	14,304	0	0	28,610
特定資産合計	2,205,029,638	0	2,205,029,638	188,082,751	135,085,927	0	2,528,198,316
(2) その他固定資産							
土地	0	0	0	29,641,327	0	0	29,641,327
温泉源泉	0	0	0	5,740,000	0	0	5,740,000
建物	0	0	0	114,311,960	0	0	114,311,960
構築物	0	0	0	46,565	0	0	46,565
什器備品	18,087,862	0	18,087,862	2,140,660	0	0	20,228,522
ソフトウェア	10,350,979	0	10,350,979	0	0	0	10,350,979
車両運搬具	1	0	1	0	0	0	1
リサイクル料預託金	32,780	0	32,780	0	0	0	32,780
長期前払費用	932,832	0	932,832	0	0	0	932,832
その他固定資産合計	29,404,454	0	29,404,454	151,880,512	0	0	181,284,966
固定資産合計	2,234,434,092	0	2,234,434,092	339,963,263	135,085,927	0	2,709,483,282
資産合計	2,594,394,238	4,619,525	2,599,013,763	368,696,432	181,276,947	△746,434	3,148,240,708
II 負債の部							
1. 流動負債							
健診事業会計勘定	0	727,669	727,669	0	0	△727,669	0
日常事業会計勘定	14,206	0	14,206	0	0	△14,206	0
法人会計勘定	4,559	0	4,559	0	0	△4,559	0
未払金	46,501,163	3,767,928	50,269,091	5,143,028	285,085	0	55,697,204
預り補助金	236,600	0	236,600	0	0	0	236,600
預り金	1,594,038	0	1,594,038	497,800	0	0	2,091,838
賞与引当金	5,895,122	123,928	6,019,050	1,086,658	81,003	0	7,186,711
流動負債合計	54,245,688	4,619,525	58,865,213	6,727,486	366,088	△746,434	65,212,353
2. 固定負債							
退職給付引当金	107,799,189	0	107,799,189	33,801,685	0	0	141,600,874
固定負債合計	107,799,189	0	107,799,189	33,801,685	0	0	141,600,874
負債合計	162,044,877	4,619,525	166,664,402	40,529,171	366,088	△746,434	206,813,227
III 正味財産の部							
1. 指定正味財産							
指定正味財産合計	1,413,399	0	1,413,399	757,266	0	0	2,170,665
(うち特定資産への充当額)	(1,413,399)	(0)	(1,413,399)	(757,266)	(0)	(0)	(2,170,665)
2. 一般正味財産							
(うち特定資産への充当額)	(2,095,817,050)	(0)	(2,095,817,050)	(153,523,800)	(135,085,927)	(0)	(2,384,426,777)
正味財産合計	2,432,349,361	0	2,432,349,361	328,167,261	180,910,859	0	2,941,427,481
負債及び正味財産合計	2,594,394,238	4,619,525	2,599,013,763	368,696,432	181,276,947	△746,434	3,148,240,708

正味財産増減計算書

平成28年4月1日から平成29年3月31日まで

(単位:円)

科 目	当年度	前年度	増 減
I 一般正味財産増減の部			
1. 経常増減の部			
(1) 経常収益			
特定資産運用益	[5,026,867]	[10,072,181]	[△5,045,314]
特定資産受取利息	5,026,867	10,072,181	△5,045,314
事業収益	[509,330,055]	[537,780,303]	[△28,450,248]
被爆者健康診断事業収益	423,716,720	443,609,226	△19,892,506
手数料収益	595,680	789,440	△193,760
被爆者援護事業収益	68,443,655	76,807,637	△8,363,982
日常生活支援事業収益	16,574,000	16,574,000	0
受取負担金	[2,961,762]	[2,958,446]	[3,316]
受取負担金	2,961,762	2,958,446	3,316
受取寄付金	[1,010,681]	[1,314,833]	[△304,152]
受取寄付金振替額	1,010,681	1,314,833	△304,152
雑収益	[538,946]	[932,028]	[△393,082]
受取利息	211,998	426,168	△214,170
雑収益	326,948	505,860	△178,912
経常収益計	518,868,311	553,057,791	△34,189,480
(2) 経常費用			
事業費	[491,335,531]	[529,600,852]	[△38,265,321]
役員報酬	2,088,941	2,089,353	△412
給料手当	89,248,538	95,571,238	△6,322,700
臨時雇賃金	121,742,428	136,266,364	△14,523,936
賞与引当金繰入額	7,105,708	9,130,011	△2,024,303
退職給付費用	3,817,650	10,915,107	△7,097,457
福利厚生費	27,162,501	30,326,435	△3,163,934
旅費交通費	622,994	1,451,084	△828,090
通信運搬費	11,481,728	11,253,723	228,005
減価償却費	27,256,103	30,436,216	△3,180,113
広告料	801,953	1,215,340	△413,387
手数料	2,505,408	2,613,273	△107,865
消耗什器備品費	1,085,233	1,840,262	△755,029
消耗品費	20,615,997	23,073,976	△2,457,979
賄材料費	11,935,864	13,353,220	△1,417,356
修繕費	11,019,365	5,494,027	5,525,338
印刷製本費	3,754,836	4,018,032	△263,196
燃料費	564,112	907,395	△343,283
光熱水料費	17,938,301	18,727,633	△789,332
使用料	717,082	699,916	17,166
賃借料	16,003,233	16,563,193	△559,960
保険料	1,167,825	1,220,559	△52,734
諸謝金	32,983,285	28,104,590	4,878,695
租税公課	26,003,750	27,916,050	△1,912,300
支払負担金	1,440,644	1,521,398	△80,754
支払助成金	5,553,638	6,080,600	△526,962
渉外費	36,207	106,286	△70,079
委託費	46,682,207	48,705,571	△2,023,364

(単位:円)

科 目	当年度	前年度	増 減
管理費	[4,730,206]	[4,921,407]	[△191,201]
役員報酬	411,491	402,501	8,990
給料手当	648,181	925,579	△277,398
臨時雇賃金	460,529	475,295	△14,766
賞与引当金繰入額	81,003	83,515	△2,512
退職給付費用	45,411	103,915	△58,504
福利厚生費	336,132	387,637	△51,505
会議費	5,240	0	5,240
旅費交通費	7,026	19,936	△12,910
通信運搬費	40,566	40,699	△133
手数料	80,760	49,860	30,900
消耗什器備品費	22,047	6,922	15,125
消耗品費	58,199	47,300	10,899
修繕費	57,743	100,134	△42,391
光熱水料費	1,042,505	1,082,066	△39,561
諸謝金	115,000	30,000	85,000
租税公課	71,000	71,000	0
支払負担金	2,875	3,930	△1,055
渉外費	68,201	73,491	△5,290
委託費	1,176,297	1,017,627	158,670
経常費用計	496,065,737	534,522,259	△38,456,522
評価損益等調整前当期経常増減額	22,802,574	18,535,532	4,267,042
評価損益等計	0	0	0
当期経常増減額	22,802,574	18,535,532	4,267,042
2. 経常外増減の部			
(1) 経常外収益			
受取寄付金振替額	[25,466]	[1]	[25,465]
受取寄付金振替額	25,466	1	25,465
経常外収益計	25,466	1	25,465
(2) 経常外費用			
固定資産除去損	[48,794]	[48,688]	[106]
什器備品除去損	48,794	48,688	106
経常外費用計	48,794	48,688	106
当期経常外増減額	△23,328	△48,687	25,359
当期一般正味財産増減額	22,779,246	18,486,845	4,292,401
一般正味財産期首残高	2,916,477,570	2,897,990,725	18,486,845
一般正味財産期末残高	2,939,256,816	2,916,477,570	22,779,246
II 指定正味財産増減の部			
受取寄付金	[1,200,000]	[1,200,000]	[0]
受取寄付金	1,200,000	1,200,000	0
一般正味財産への振替額	[△1,036,147]	[△1,314,834]	[278,687]
一般正味財産への振替額	△1,036,147	△1,314,834	278,687
当期指定正味財産増減額	163,853	△114,834	278,687
指定正味財産期首残高	2,006,812	2,121,646	△114,834
指定正味財産期末残高	2,170,665	2,006,812	163,853
III 正味財産期末残高	2,941,427,481	2,918,484,382	22,943,099

正味財産増減計算書内訳表

平成28年4月1日から平成29年3月31日まで

(単位：円)

科 目	公益目的事業会計			収益事業等会計	法人会計	内部取引消去	合 計
	被爆者健康診断事業	日常生活支援事業	小 計	被爆者援護事業			
I 一般正味財産増減の部							
1. 経常増減の部							
(1) 経常収益							
特定資産運用益	[0]	[0]	[0]	[0]	[5,026,867]	[0]	[5,026,867]
特定資産受取利息	0	0	0	0	5,026,867	0	5,026,867
事業収益	[424,312,400]	[16,574,000]	[440,886,400]	[68,443,655]	[0]	[0]	[509,330,055]
被爆者健康診断事業収益	423,716,720	0	423,716,720	0	0	0	423,716,720
手数料収益	595,680	0	595,680	0	0	0	595,680
被爆者援護事業収益	0	0	0	68,443,655	0	0	68,443,655
日常生活支援事業収益	0	16,574,000	16,574,000	0	0	0	16,574,000
受取負担金	[916,362]	[2,045,400]	[2,961,762]	[0]	[0]	[0]	[2,961,762]
受取負担金	916,362	2,045,400	2,961,762	0	0	0	2,961,762
受取寄付金	[682,780]	[0]	[682,780]	[327,901]	[0]	[0]	[1,010,681]
受取寄付金振替額	682,780	0	682,780	327,901	0	0	1,010,681
雑収益	[3,375]	[126]	[3,501]	[124,375]	[411,070]	[0]	[538,946]
受取利息	3,375	126	3,501	497	208,000	0	211,998
雑収益	0	0	0	123,878	203,070	0	326,948
経常収益計	425,914,917	18,619,526	444,534,443	68,895,931	5,437,937	0	518,868,311
(2) 経常費用							
事業費	[385,557,669]	[18,619,526]	[404,177,195]	[87,158,336]	[0]	[0]	[491,335,531]
役員報酬	1,862,397	0	1,862,397	226,544	0	0	2,088,941
給料手当	77,144,274	1,497,737	78,642,011	10,606,527	0	0	89,248,538
臨時雇賃金	94,208,173	5,720,239	99,928,412	21,814,016	0	0	121,742,428
賞与引当金繰入額	5,895,122	123,928	6,019,050	1,086,658	0	0	7,105,708
退職給付費用	2,602,518	0	2,602,518	1,215,132	0	0	3,817,650
福利厚生費	22,659,369	967,539	23,626,908	3,535,593	0	0	27,162,501
旅費交通費	573,944	0	573,944	49,050	0	0	622,994
通信運搬費	11,118,462	103,550	11,222,012	259,716	0	0	11,481,728
減価償却費	20,227,755	0	20,227,755	7,028,348	0	0	27,256,103
広告料	160,380	0	160,380	641,573	0	0	801,953
手数料	956,521	12,378	968,899	1,536,509	0	0	2,505,408
消耗什器備品費	839,749	0	839,749	245,484	0	0	1,085,233
消耗品費	17,906,473	113,149	18,019,622	2,596,375	0	0	20,615,997
賄材料費	0	203,000	203,000	11,732,864	0	0	11,935,864
修繕費	8,575,168	0	8,575,168	2,444,197	0	0	11,019,365
印刷製本費	3,446,388	0	3,446,388	308,448	0	0	3,754,836
燃料費	314,568	167,621	482,189	81,923	0	0	564,112
光熱水料費	9,382,776	0	9,382,776	8,555,525	0	0	17,938,301
使用料	166,471	202,947	369,418	347,664	0	0	717,082
賃借料	7,745,884	5,968,473	13,714,357	2,288,876	0	0	16,003,233
保険料	675,779	73,696	749,475	418,350	0	0	1,167,825
諸謝金	30,998,285	1,985,000	32,983,285	0	0	0	32,983,285
租税公課	20,354,750	742,100	21,096,850	4,906,900	0	0	26,003,750
支払負担金	639,625	738,169	1,377,794	62,850	0	0	1,440,644
支払助成金	2,921,838	0	2,921,838	2,631,800	0	0	5,553,638
渉外費	33,207	0	33,207	3,000	0	0	36,207
委託費	44,147,793	0	44,147,793	2,534,414	0	0	46,682,207

(単位：円)

科 目	公益目的事業会計			収益事業等会計	法人会計	内部取引消去	合 計
	被爆者健康診断事業	日常生活支援事業	小 計	被爆者援護事業			
管理費	[0]	[0]	[0]	[0]	[4,730,206]	[0]	[4,730,206]
役員報酬	0	0	0	0	411,491	0	411,491
給料手当	0	0	0	0	648,181	0	648,181
臨時雇賃金	0	0	0	0	460,529	0	460,529
賞与引当金繰入額	0	0	0	0	81,003	0	81,003
退職給費費用	0	0	0	0	45,411	0	45,411
福利厚生費	0	0	0	0	336,132	0	336,132
会議費	0	0	0	0	5,240	0	5,240
旅費交通費	0	0	0	0	7,026	0	7,026
通信運搬費	0	0	0	0	40,566	0	40,566
手数料	0	0	0	0	80,760	0	80,760
消耗什器備品費	0	0	0	0	22,047	0	22,047
消耗品費	0	0	0	0	58,199	0	58,199
修繕費	0	0	0	0	57,743	0	57,743
光熱水料費	0	0	0	0	1,042,505	0	1,042,505
諸謝金	0	0	0	0	115,000	0	115,000
租税公課	0	0	0	0	71,000	0	71,000
支払負担金	0	0	0	0	2,875	0	2,875
渉外費	0	0	0	0	68,201	0	68,201
委託費	0	0	0	0	1,176,297	0	1,176,297
経常費用計	385,557,669	18,619,526	404,177,195	87,158,336	4,730,206	0	496,065,737
評価損益等調整前当期経常増減額	40,357,248	0	40,357,248	△18,262,405	707,731	0	22,802,574
評価損益等計	0	0	0	0	0	0	0
当期経常増減額	40,357,248	0	40,357,248	△18,262,405	707,731	0	22,802,574
2. 経常外増減の部							
(1) 経常外収益							
受取寄付金振替額	[25,466]	[0]	[25,466]	[0]	[0]	[0]	[25,466]
受取寄付金振替額	25,466	0	25,466	0	0	0	25,466
経常外収益計	25,466	0	25,466	0	0	0	25,466
(2) 経常外費用							
固定資産除却損	[45,070]	[0]	[45,070]	[3,724]	[0]	[0]	[48,794]
什器備品除却損	45,070	0	45,070	3,724	0	0	48,794
経常外費用計	45,070	0	45,070	3,724	0	0	48,794
当期経常外増減額	△19,604	0	△19,604	△3,724	0	0	△23,328
当期一般正味財産増減額	40,337,644	0	40,337,644	△18,266,129	707,731	0	22,779,246
一般正味財産期首残高	2,390,598,318	0	2,390,598,318	345,676,124	180,203,128	0	2,916,477,570
一般正味財産期末残高	2,430,935,962	0	2,430,935,962	327,409,995	180,910,859	0	2,939,256,816
II 指定正味財産増減の部							
受取寄付金	[1,200,000]	[0]	[1,200,000]	[0]	[0]	[0]	[1,200,000]
受取寄付金	1,200,000	0	1,200,000	0	0	0	1,200,000
一般正味財産への振替額	[△708,246]	[0]	[△708,246]	[△327,901]	[0]	[0]	[△1,036,147]
一般正味財産への振替額	△708,246	0	△708,246	△327,901	0	0	△1,036,147
当期指定正味財産増減額	491,754	0	491,754	△327,901	0	0	163,853
指定正味財産期首残高	921,645	0	921,645	1,085,167	0	0	2,006,812
指定正味財産期末残高	1,413,399	0	1,413,399	757,266	0	0	2,170,665
III 正味財産期末残高	2,432,349,361	0	2,432,349,361	328,167,261	180,910,859	0	2,941,427,481

Ⅷ 資 料

1 歴代の会長・理事長

会長・理事長名	就任年月日	退任年月日
田 川 務	昭和 33 年 9 月 20 日	昭和 42 年 5 月 1 日
諸 谷 義 武	昭和 42 年 5 月 2 日	昭和 49 年 9 月 20 日
高比良 博	昭和 49 年 9 月 21 日	昭和 56 年 3 月 31 日
本 島 等	昭和 56 年 4 月 1 日	昭和 62 年 7 月 15 日
宮 崎 藤 美	昭和 62 年 7 月 16 日	平成 5 年 3 月 27 日
本 島 等	平成 5 年 3 月 28 日	平成 5 年 6 月 21 日
梶 兼 行	平成 5 年 6 月 22 日	平成 8 年 3 月 31 日
中 島 公 彦	平成 8 年 4 月 1 日	平成 9 年 3 月 27 日
山 口 博 司	平成 9 年 3 月 28 日	平成 11 年 1 月 19 日
(代 理) 寺 崎 昌 幸	平成 11 年 1 月 20 日	平成 11 年 7 月 31 日
田 川 勝	平成 11 年 8 月 1 日	平成 12 年 11 月 23 日
(代 理) 寺 崎 昌 幸	平成 12 年 11 月 24 日	平成 13 年 7 月 31 日
金 谷 繁 臣	平成 13 年 8 月 1 日	平成 15 年 7 月 31 日
(代 理) 坂 田 寿 孝	平成 15 年 8 月 1 日	平成 16 年 3 月 31 日
(職務代理者) 北 原 宣 孝	平成 16 年 4 月 1 日	平成 16 年 5 月 24 日
(代 理) 出 口 静 夫	平成 16 年 5 月 25 日	平成 17 年 6 月 30 日
野 口 源次郎	平成 17 年 7 月 1 日	平成 19 年 6 月 30 日
(職務代理者) 出 口 静 夫	平成 19 年 7 月 1 日	平成 19 年 7 月 12 日
中 野 吉 邦	平成 19 年 7 月 13 日	平成 23 年 3 月 27 日
中 根 允 文	平成 23 年 3 月 28 日	平成 28 年 6 月 27 日
三 根 眞理子	平成 28 年 6 月 27 日	現在に至る

2 被爆者の分類

被爆者は、被爆の際の条件などによって、次のとおり分類される。

被爆者 被爆者援護法 第1条	直接 被爆者	第1号	原爆が投下された際、当時の ①長崎市内 ②西彼杵郡福田村のうち、大浦郷、小浦郷、本村郷、 小江郷、小江原郷 ③西彼杵郡長与村のうち、高田郷、吉無田郷 で直接被爆した者
	入市者	第2号	原爆が投下されてから、2週間以内の日（長崎は8月23日 まで）に次の区域に立ち入った者 当時の長崎市のうち、西北郷、東北郷、家野郷、西郷、 家野町、大橋町、岡町、橋口町、山里町、坂本町、本尾町、 上野町、江平町、高尾町、本原町、松山町、駒場町、城山 町、浜口町、竹ノ久保町、稲佐町2丁目、稲佐町3丁目、 旭町1丁目、岩川町、目覚町、浦上町、茂里町、銭座町、 井樋ノ口町、船蔵町、宝町、寿町、幸町、福富町、玉浪町、 梁瀬町、高砂町、御船蔵町、御船町、八千代町、瀬崎町及 び浜平町
	死体の処理 及び救護に 当たった者等	第3号	原爆が投下された際、又はその後身体に原爆放射線の影響 を受けるような事情の下にあった者
	胎児	第4号	上記第1号、第2号、第3号被爆者の胎児

被爆者とみなし 健康診断の特例 措置の対象とす る者 被爆者援護法 附則第17条	第一種 健康診断 受診者証	原爆が投下された際、当時の西彼杵郡の次の区域内にあった者及びそ の者の胎児であった者 西彼杵郡 時津村、長与村（高田郷、吉無田郷を除く。）（昭49.10実施） 福田村（柿泊郷、中浦郷、手熊郷、上浦郷）、式見村（向郷、木場郷、 牧野郷）、三重村（詰ノ内、白髪、遠木場）、矢上村（現川名、田川 内、薩摩城、中尾、矢筈）、日見村（河内名）、茂木町（田手原名、 木場名、田上名）（昭51.9実施）
被爆者とみなし 健康診断の特例 措置の対象とす る者 被爆者援護法 附則第17条	第二種 健康診断 受診者証	原爆が投下された際、当時の西彼杵郡と北高来郡の次の区域（原子爆 弾が投下された際の爆心地から12kmの区域内に限る）内であった者 及びその者の胎児であった者 西彼杵郡 深堀村、香焼村、伊王島村、式見村（向郷、木場郷及び牧野郷を除 く。）、三重村（詰ノ内、白髪及び遠木場を除く。）、村松村、伊木力 村、大草村、喜々津村、矢上村（現川名、田川内、薩摩城、中尾及 び矢筈を除く。）、日見村（河内名を除く。）、茂木町（田手原名、木 場名及び田上名を除く。） 北高来郡 古賀村、戸石村、田結村（平14.4実施）

3 被爆者の推移

被爆者健康手帳交付数（長崎市）

（単位：人）

年度	被爆者数	被爆者（法第1条）			
		1号	2号	3号	4号
18	47,109	34,882	7,704	3,373	1,150
19	45,520	33,707	7,373	3,293	1,147
20	44,032	32,626	7,048	3,219	1,139
21	42,514	31,511	6,733	3,140	1,130
22	40,908	30,336	6,385	3,057	1,130
23	39,324	29,186	6,062	2,954	1,122
24	37,574	27,890	5,710	2,862	1,112
25	35,857	26,632	5,351	2,770	1,104
26	34,199	25,422	5,010	2,677	1,090
27	32,547	24,180 (74.3%)	4,713 (14.5%)	2,574 (7.9%)	1,080 (3.3%)
28	30,813	22,880 (74.3%)	4,386 (14.2%)	2,477 (8.0%)	1,070 (3.5%)

※各年度の数值は、当該年度末現在。

4 被爆者年齢別構成（長崎市）

平成29年3月31日現在（単位：人）

年齢	性別		合計	比率
	男	女		
～69	0	0	0	0.0%
70～74	3,055	3,564	6,619	21.5%
75～79	3,170	4,417	7,587	24.6%
80～84	2,467	4,138	6,605	21.4%
85～89	1,998	4,203	6,201	20.1%
90～94	411	2,462	2,873	9.3%
95～99	70	727	797	2.6%
100～	10	121	131	0.5%
合計	11,181 (36.3%)	19,632 (63.7%)	30,813 (100.0%)	100.0%

6 原爆健康診断受診数の推移

(1) 一般検査

(単位：件)

年度	一般検査	西山地区 非被爆者	被爆者 二世	被爆隣接 地域住民	計	備 考
46	87,130 (568)	—	—	—	87,130	
47	84,505 (2,116)	—	—	—	84,505	手帳更新年
48	81,394 (2,941)	—	—	—	81,394	
49	98,189 (2,752)	—	—	—	98,189	
50	102,968 (2,850)	—	—	—	102,968	手帳更新年
51	87,569 (2,329)	—	—	—	87,569	
52	87,596 (2,637)	—	—	—	87,596	
53	93,884 (2,865)	—	—	—	93,884	手帳更新年
54	85,212 (2,183)	102	3,499	—	88,813	
55	88,395 (2,263)	82	5,290	—	93,767	
56	96,381 (2,815)	77	1,931	—	98,389	手帳更新年
57	68,758 (1,929)	71	2,461	—	71,290	
58	65,611 (1,596)	69	2,211	3,905	71,796	
59	81,705 (2,300)	52	2,316	3,610	87,683	手帳更新年
60	66,519 (1,683)	49	2,190	—	68,758	
61	63,902 (1,541)	47	3,243	—	67,192	
62	74,706 (2,022)	52	2,787	—	77,545	手帳更新年
63	59,491 (1,366)	43	3,755	—	63,289	
元	55,069 (1,225)	40	3,448	—	58,557	
2	67,038 (1,465)	35	2,782	—	69,855	手帳更新年
3	51,767 (988)	33	2,567	—	54,367	
4	52,182 (804)	26	2,127	—	54,335	
5	65,092 (1,252)	29	2,663	—	67,784	手帳更新年
6	52,028 (1,377)	20	2,354	—	54,402	
7	51,395 (1,570)	25	2,336	—	53,756	
8	60,826 (1,809)	28	2,447	—	63,301	手帳更新年
9	50,073 (1,363)	25	2,183	—	52,281	
10	48,001 (1,296)	18	2,525	—	50,544	
11	56,471 (1,432)	24	3,328	—	59,823	手帳更新年
12	45,999 (1,130)	20	5,603	—	51,622	
13	43,839 (1,077)	19	4,921	—	48,779	
14	46,161 (1,086)	16	5,324	—	51,501	
15	45,092 (865)	14	4,525	—	49,631	
16	43,085 (898)	11	4,241	—	47,337	
17	44,600 (760)	9	3,884	—	48,493	
18	42,801 (720)	—	3,813	—	46,614	
19	40,749 (723)	—	3,683	—	44,432	
20	38,820 (651)	—	3,354	—	42,174	
21	36,702 (580)	—	3,210	—	39,912	
22	34,169 (482)	—	3,138	—	37,307	
23	32,674 (465)	—	3,109	—	35,783	
24	31,121 (431)	—	3,175	—	34,296	
25	28,708 (422)	—	3,102	—	31,810	
26	27,302 (393)	—	3,121	—	30,423	
27	25,573 (321)	—	3,049	—	28,622	
28	24,174 (288)	—	3,016	—	27,190	

※ () 内は日曜健康診断受診数

※平成14年度から第二種健康診断受診者証所持者の健康診断数を含む。

(2) 精密検査

(単位：件)

年度	精密検査	西山地区 非被爆者	被爆者 二世	被爆隣接 地域住民	計	備考
46	10,092	—	—	—	10,092	
47	11,698	—	—	—	11,698	手帳更新年
48	13,044	—	—	—	13,044	
49	21,490	—	—	—	21,490	
50	22,840	—	—	—	22,840	手帳更新年
51	22,124	—	—	—	22,124	
52	20,670	—	—	—	20,670	
53	28,988	—	—	—	28,988	手帳更新年
54	25,396	42	—	—	25,438	
55	24,181	26	1,653	—	25,860	
56	20,677	52	429	—	21,158	手帳更新年
57	20,672	45	607	—	21,324	
58	17,109	46	667	1,480	19,302	
59	19,047	30	606	1,174	20,857	手帳更新年
60	15,459	13	588	—	16,060	
61	18,795	19	865	—	19,679	
62	20,410	28	831	—	21,269	手帳更新年
63	15,245	13	1,044	—	16,302	
元	14,515	12	993	—	15,520	
2	23,491	17	934	—	24,442	手帳更新年
3	29,496	3	933	—	30,432	
4	49,140	26	1,402	—	50,568	
5	61,395	29	1,355	—	62,779	手帳更新年
6	49,621	21	1,309	—	50,951	
7	49,581	25	1,205	—	50,811	
8	59,128	30	1,356	—	60,514	手帳更新年
9	49,372	16	1,160	—	50,548	
10	47,739	17	1,294	—	49,050	
11	55,746	24	1,611	—	57,381	手帳更新年
12	46,601	20	3,226	—	49,847	
13	45,104	19	4,529	—	49,652	
14	43,756	16	5,349	—	49,121	
15	42,814	14	4,539	—	47,367	
16	39,933	11	4,246	—	44,190	
17	40,133	9	3,885	—	44,027	
18	38,260	—	3,813	—	42,073	
19	36,371	—	3,684	—	40,055	
20	34,656	—	3,354	—	38,010	
21	32,670	—	3,210	—	35,880	
22	30,221	—	3,138	—	33,359	
23	28,714	—	3,109	—	31,823	
24	27,331	—	3,175	—	30,506	
25	25,041	—	3,102	—	28,143	
26	23,619	—	3,121	—	26,740	
27	21,936	—	3,049	—	24,985	
28	20,632	—	3,016	—	23,648	

7 障害別分類

(単位:件)

年 度	精密検査 (a)	障 害														(b) / (a) %	(c) / (a) %
		造血機能	肝臓機能	細胞増殖機能	内分泌腺機能	脳血管	循環器機能	腎臓機能	水晶体混濁による視機能	呼吸器機能	運動器機能	潰瘍による消化器機能	小計(b)	その他	合計(c)		
元	14,515	2,007	2,054	70	1,320	17	1,752	675	1	222	201	64	8,383	5,068	13,451	57.75	92.67
2	23,491	3,277	2,956	67	2,175	66	3,307	1,557	1	263	157	68	13,894	8,494	22,388	59.15	95.30
3	29,496	3,355	3,599	274	1,659	56	3,553	1,201	3	227	179	90	14,196	13,746	27,942	48.13	94.73
4	49,140	5,147	4,789	92	3,444	124	5,358	2,004	3	178	593	23	21,755	31,237	52,992	44.27	107.84
5	61,395	7,218	8,507	57	6,722	124	3,205	5,533	0	115	537	23	32,041	40,193	72,234	52.19	117.65
6	49,621	7,077	7,393	122	4,536	56	2,636	5,691	2	120	303	10	27,946	34,811	62,757	56.32	126.47
7	49,581	7,744	5,045	167	4,428	127	4,585	7,358	1	171	1,004	133	30,763	28,626	59,389	62.05	119.78
8	59,128	9,260	8,490	195	6,200	205	6,748	9,053	2	244	1,243	219	41,859	32,423	74,282	70.79	125.63
9	49,372	8,239	7,408	135	4,811	107	5,477	6,788	2	172	780	160	34,079	27,814	61,893	69.02	125.36
10	47,739	6,626	8,926	193	9,712	35	5,046	9,139	0	88	460	17	40,242	21,121	61,363	84.30	128.54
11	55,746	6,602	10,143	247	10,838	13	6,804	8,063	0	24	376	4	43,114	26,400	69,514	77.34	124.70
12	46,601	6,777	6,038	394	7,862	11	6,666	7,101	1	40	374	5	35,269	22,601	57,870	75.68	124.18
13	45,104	9,501	12,098	426	9,920	7	9,154	10,685	1	56	224	3	52,075	16,255	68,330	115.46	151.49
14	43,756	6,559	10,654	403	4,558	18	5,439	9,449	0	65	213	5	37,363	26,900	64,263	85.39	146.87
15	42,814	5,984	10,450	463	4,574	17	5,109	8,592	0	71	861	2	36,123	27,659	63,782	84.37	148.97
16	39,933	5,094	10,059	421	4,427	20	5,357	6,770	0	74	732	5	32,959	25,421	58,380	82.54	146.19
17	40,133	6,208	10,589	406	6,084	5	5,548	8,299	0	54	320	4	37,517	23,962	61,479	93.48	153.19
18	38,260	5,514	10,414	404	7,442	0	4,677	9,730	0	41	161	3	38,386	22,636	61,022	100.33	159.49
19	36,371	7,323	10,348	375	12,182	1	4,180	10,604	0	3	238	1	45,255	16,544	61,799	124.43	169.91
20	34,656	7,003	8,811	381	15,689	2	4,729	9,819	0	0	382	2	46,818	12,915	59,733	135.09	172.36
21	32,670	6,785	8,566	332	13,892	3	7,965	10,325	0	1	493	9	48,371	12,422	60,793	148.06	186.08
22	30,221	8,330	10,529	3,802	21,949	1,643	19,949	12,259	5,387	2,058	13,363	771	100,040	15,841	115,881	331.03	383.45
23	28,714	8,478	10,191	4,393	21,849	1,676	19,628	11,595	6,557	2,440	13,973	682	101,462	13,960	115,422	353.35	401.97
24	27,331	8,331	10,116	5,497	21,302	1,758	19,287	11,564	6,929	2,438	14,088	632	101,942	12,039	113,981	372.99	417.04
25	25,041	7,556	8,850	5,766	19,627	1,735	18,155	14,586	6,900	2,209	12,447	539	98,370	9,545	107,915	392.84	430.95
26	23,619	6,624	7,141	6,084	18,597	1,732	17,435	15,202	6,848	2,355	12,116	500	94,634	9,254	103,888	400.67	439.85
27	21,936	6,358	6,286	6,112	17,024	1,623	16,421	13,332	6,560	2,291	11,534	440	87,981	8,638	96,619	401.08	440.46
28	20,632	6,006	5,623	6,015	15,871	1,625	15,382	12,666	6,489	2,096	10,907	425	83,105	8,165	91,270	402.80	442.37

8 がん検診受診数の推移

(単位：件)

年度	胃がん	肺がん	多発性 骨髄腫	大腸がん	乳がん	子宮がん	合計
63	326	623	4,278	—	—	—	5,227
元	501	1,745	10,517	—	—	—	12,763
2	597	1,974	17,632	—	—	—	20,203
3	543	3,086	19,942	—	—	—	23,571
4	491	6,995	26,564	171	—	—	34,221
5	547	9,823	34,202	3,554	—	—	48,126
6	665	9,467	27,093	2,914	106	177	40,422
7	556	9,332	26,104	2,759	288	361	39,400
8	443	9,824	30,788	2,726	288	366	44,435
9	408	9,031	26,420	2,698	295	328	39,180
10	320	9,429	25,879	2,625	292	355	38,900
11	365	10,524	31,275	2,760	292	419	45,635
12	561	10,845	25,715	3,822	285	366	41,594
13	509	10,161	24,685	3,731	300	366	39,752
14	364	9,753	23,389	3,749	306	341	37,902
15	404	9,512	23,325	4,540	305	350	38,436
16	495	9,081	22,224	4,008	314	325	36,447
17	288	9,025	22,887	3,898	353	310	36,761
18	272	8,320	21,838	2,967	375	300	34,072
19	238	7,927	20,585	2,809	425	354	32,338
20	154	6,743	19,696	1,969	451	356	29,369
21	118	6,315	18,361	2,440	434	363	28,031
22	130	5,875	16,856	2,008	612	463	25,944
23	106	5,473	16,107	1,718	626	460	24,490
24	111	5,140	15,162	1,639	543	442	23,037
25	76	4,392	13,754	1,403	593	413	20,631
26	52	4,128	13,031	1,128	489	367	19,195
27	27	3,690	12,132	925	473	329	17,576
28	15	3,274	11,443	702	396	298	16,128

※胃がん、肺がん、多発性骨髄腫検診は昭和63年10月から開始

大腸がん検診は平成4年8月から開始

乳がん、子宮がん検診は平成6年10月から開始

9 その他の健康診断受診数の推移

(1) 特定健康診査追加検診 (単位：件)

年度	被爆者	第一種	第二種	合計
20	5,181		1,977	7,158
21	4,645		2,186	6,831
22	4,372	5	2,088	6,465
23	3,862	6	1,604	5,472
24	3,907	4	1,622	5,533
25	3,093	3	1,265	4,361
26	2,832	3	1,065	3,900
27	2,434	4	917	3,355
28	1,976	2	722	2,700

(2) 後期高齢者医療健康診査追加検診 (単位：件)

年度	被爆者	第一種	第二種	合計
20	0		52	52
21	11		4	15
22	5	0	4	9
23	24	0	11	35
24	24	0	375	399
25	24	0	480	504
26	50	0	590	640
27	63	0	621	684
28	172	0	689	861

(3) 長崎市がん検診 (単位：件)

年度	肺がん			大腸がん			胃がん			胃がん リスク	合計
	第二種	被爆二世	計	第二種	被爆二世	計	第二種	被爆二世	計	被爆二世	
25	319	795	1,114	397	390	787	—	—	—	—	1,901
26	224	654	878	288	294	582	3	23	26	—	1,486
27	291	651	942	212	271	483	3	19	22	27	1,474
28	310	660	970	66	230	296	5	11	16	39	1,321

10 原爆被爆者温泉保養所「新大和荘（大和荘含む）」宿泊者の推移

(単位：人)

年度		被爆者	被爆者以外	計	備 考
40		966	349	1,315	定員36人
41		2,787	736	3,523	
42		3,386	1,048	4,434	
43		4,371	763	5,134	
44		4,591	704	5,295	
45		5,684	570	6,254	
46		7,045	611	7,656	定員50人
47		7,291	735	8,026	
48		6,847	562	7,409	
49		10,448	1,958	12,406	
50		10,378	2,153	12,531	
51		11,304	2,667	13,971	
52	大	10,637	2,278	12,915	
53		10,370	2,305	12,675	
54		12,578	2,558	15,136	定員60人
55		11,149	2,755	13,904	
56		11,499	2,752	14,251	
57		10,365	2,690	13,055	
58		9,543	2,968	12,511	
59		9,406	3,304	12,710	
60		11,280	3,756	15,036	
61		10,535	3,395	13,930	
62	和	10,067	3,917	13,984	
63		10,337	3,787	14,124	改修工事のため11月1日～12月29日休業
元		11,825	4,350	16,175	
2		11,628	4,672	16,300	
3		10,651	4,221	14,872	
4		11,358	4,691	16,049	
5		11,575	5,202	16,777	
6		11,117	5,311	16,428	
7		10,516	5,659	16,175	
8		9,403	4,744	14,147	
9	荘	9,277	3,915	13,192	
10		10,259	4,650	14,909	
11		10,094	4,468	14,562	
12		9,635	4,371	14,006	
13		9,748	3,854	13,602	
14		9,022	3,412	12,434	
15		8,887	3,520	12,407	
16		8,004	2,709	10,713	
17		7,653	2,753	10,406	トイレ改修工事のため12月12日～29日休業
18		7,366	2,806	10,172	定員52人 浴場タイル工事のため8月6日～15日休業
19		6,472	2,947	9,419	
20		7,520	2,964	10,484	
21		7,661	3,715	11,376	
22		8,461	4,713	13,174	10月より「新大和荘」定員51人 9月1日～30日休業
23		9,959	5,746	15,705	
24	新大和荘	9,573	5,906	15,479	客室空調機新設工事のため12月17日～23日休業
25		9,121	5,648	14,769	
26		8,627	5,702	14,329	
27		8,208	5,145	13,353	源泉配管取替工事のため6月8日～10日休業
28		6,948	4,512	11,460	

11 原爆被爆者療養センター「立山荘」入館者の推移

(単位：人)

年度	被爆者	その他	計	備 考
51	21,312	18,623	39,935	
52	36,285	32,659	68,944	
53	38,060	33,685	71,745	
54	40,890	26,175	67,065	
55	42,534	23,907	66,441	
56	41,945	21,210	63,155	
57	35,653	17,616	53,269	
58	36,792	20,056	56,848	
59	36,564	19,868	56,432	
60	36,844	20,517	57,361	
61	35,616	21,149	56,765	
62	33,856	19,148	53,004	
63	34,947	19,526	54,473	
元	35,572	19,663	55,235	
2	33,859	20,200	54,059	
3	32,275	19,028	51,303	
4	31,072	22,006	53,078	
5	30,339	23,820	54,159	
6	32,838	26,472	59,310	
7	24,764	20,734	45,498	
8	29,683	24,845	54,528	
9	29,431	22,854	52,285	
10	27,702	20,496	48,198	
11	25,557	19,111	44,668	
12	26,196	18,656	44,852	
13	26,144	19,441	45,585	
14	17,626	12,246	29,872	毎週水曜日を休業日に設定
15	15,498	11,823	27,321	
16	15,129	9,605	24,734	
17	13,197	7,737	20,934	
18	14,313	7,842	22,155	
19	15,803	7,075	22,878	
20	17,008	6,857	23,865	
21	12,880	6,807	19,687	
22	13,997	6,522	20,519	
23	13,602	4,853	18,455	平成24年3月31日閉館

※平成7年度は、10月1日から12月28日まで被爆50周年記念改修工事のため休業

平成14年度は、4月1日から4月7日までリニューアル工事のため休業

平成16年度は、12月17日から12月28日までボイラー等の取替工事のため休業

平成17年度は、11月7日から12月28日までアスベスト除去工事のため休業

12 原爆被爆者援護給付金支給の推移

年度	取扱件数	総支給額	年度	取扱件数	総支給額
	件	円		件	円
42	775	1,899,790	63	4,257	14,966,800
43	1,410	4,080,330	元	4,707	16,166,654
44	1,547	3,261,470	2	4,590	15,648,947
45	1,750	3,552,730	3	4,247	14,185,900
46	2,053	3,840,520	4	4,384	14,396,998
47	2,275	3,980,830	5	4,497	14,735,833
48	3,111	7,553,750	6	4,552	14,671,823
49	3,589	8,456,470	7	12,150	15,020,063
50	3,898	10,503,320	8	24,851	19,683,283
51	4,849	16,297,920	9	31,550	22,557,719
52	5,716	20,939,780	10	35,167	24,970,656
53	5,656	21,007,048	11	39,842	29,589,427
54	6,497	24,709,790	12	8,675	15,322,948
55	6,395	24,791,990	13	3,162	12,840,457
56	5,991	21,096,290	14	3,160	12,995,818
57	4,321	14,872,070	15	3,128	13,089,889
58	4,078	14,566,350	16	3,019	12,723,616
59	3,774	12,873,310	17	2,949	12,628,792
60	3,501	11,916,180	18	1,461	4,529,100
61	3,317	11,855,772	19	1,200	1,889,450
62	3,169	11,373,661	20	1,395	2,162,250

※長崎市からの温泉保養所利用補助金は平成20年度をもって廃止

13 日常生活支援事業実施状況の推移

年度	健康管理センター		療養センター	
	回数	人数	回数	人数
9	—	—	16	336
10	—	—	236	4,090
11	—	—	241	4,749
12	—	—	237	4,842
13	24	664	240	3,912
14	24	691	232	4,304
15	24	598	235	5,021
16	24	568	239	5,088
17	24	615	204	4,218
18	24	614	224	3,515
19	24	538	215	2,905
20	24	483	216	2,811
21	23	386	215	2,981
22	24	446	215	2,692
23	24	404	216	2,563
	健康管理センター		民間施設	
24	24	364	207	2,586
25	24	345	194	2,683
26	23	309	191	2,606
27	24	332	192	2,759
28	24	280	202	2,632

※民間施設 …… 平成24年度からは稲佐山温泉ホテルアマンディにて実施

14 寄附金・助成金等

(1) 核兵器禁止平和建設国民会議助成

(単位：円)

年度	金額	摘要
36	78,000	職業補導所用ミシン2台、編機2台
37	182,000	職業補導所用ミシン3台、編機8台
45	1,328,500	原爆被爆者温泉保養所「大和荘」検診用医療器械20品目
46	1,219,000 970,000	検査センター精密検査用医療器械4品目 職業補導所用ミシン10台、編機10台
47	3,000,000	原爆被爆者温泉保養所「大和荘」冷房設備用機材
48	2,000,000	原爆被爆者温泉保養所「大和荘」浴室設備改善
49	2,000,000	検査センター精密検査器械整備
50	7,367,000	健康診断車(検査器械付)1台
51	4,160,000	原爆被爆者療養センター「立山荘」送迎用マイクロバス1台
52	5,880,000	広報自動車、カルテ整理器、検診用医療器械2品目
53	4,742,000	カルテ整理器、検診用医療器械2品目 被爆者医療教育ビデオコーダー一式
54	7,700,000	原爆被爆者療養センター「立山荘」送迎用中型バス1台
55	7,700,000	原爆被爆者温泉保養所「大和荘」展望式エレベーター1基
56	6,519,410	広報自動車ほか9品目
57	5,424,600	健康診断車1台
59	10,587,000	原爆被爆者療養センター「立山荘」送迎用中型バスほか2品目
60	5,252,050	広報自動車ほか3品目
61	5,300,000	被爆者健康診断データ表示システム
62	4,020,000	原爆被爆者療養センター「立山荘」送迎用マイクロバス1台
63	3,500,000	広報自動車ほか2品目
元	5,000,000	原爆被爆者療養センター「立山荘」送迎用中型バス1台
2	4,200,000	原爆被爆者療養センター「立山荘」レーザーディスクカラオケ装置一式 検査センター全自動血球計数装置1台
3	2,500,000	中央検診所コンピュータ端末機
4	2,300,000	中央検診所コンピュータ端末機
5	4,500,000	健康診断車1台
6	4,100,000	原爆被爆者温泉保養所「大和荘」駐車場整備 原爆被爆者療養センター「立山荘」カラーテレビほか1品目
7	5,000,000	原爆被爆者療養センター「立山荘」送迎用中型バス1台
8	2,500,000	中央検診所へ全自動解析心電計一式
9	3,500,000	原爆被爆者療養センター「立山荘」通信カラオケ装置一式ほか2品目
10	3,300,000	中央検診所自動赤血球沈降速度測定機ほか1品目
11	3,500,000	原爆被爆者温泉保養所「大和荘」フロント・ロビー等施設設備
12	3,500,000	原爆被爆者温泉保養所「大和荘」客室洗面台工事
13	3,000,000	原爆被爆者温泉保養所「大和荘」改修工事
14	3,000,000	健康診断車1台
15	2,800,000	健康診断車1台

年度	金額	摘 要
16	2,800,000	乳房用X線撮影装置一式
17	2,500,000	広報自動車2台
18	2,500,000	多項目自動血球計数装置1台
19	2,000,000	婦人科検診台診療ユニット1台
20	1,300,000	多機能心電計
21	1,300,000	多項目自動血球計数装置1台
22	1,300,000	全自動グルコース測定装置一式
23	1,300,000	多項目自動血球計数装置1台
24	1,300,000	光学顕微鏡装置一式
25	1,200,000	多項目自動血球計数装置1台
26	1,200,000	原爆被爆者温泉保養所「新大和荘」業務用冷蔵庫ほか2品目
27	1,200,000	宿泊管理システム1式
28	1,200,000	多項目自動血球計数装置1台
合計	161,529,560	

(2) お年玉付年賀はがきに付加された寄附金

(単位:円)

年度	事業費総額	配分金額	内 要
34	13,050,000	13,050,000	原爆被爆者福祉会館建設事業
35	21,500,000	21,500,000	原爆被爆者福祉会館建設事業
38	1,536,000	1,350,000	レントゲン車及び車庫建設事業
45	82,555,000 28,093,000	23,000,000 7,000,000	検査センター建設事業 医療器械整備事業
47	17,737,000	8,800,000	医療器械整備事業
48	54,830,000	23,000,000	検査センター増築事業
50	18,360,000 20,650,000	11,000,000 11,000,000	検査センターX線テレビ装置整備事業 原爆被爆者福祉会館冷暖房設備事業
54	35,000,000	17,500,000	検査センター医療器械整備事業
56	27,320,000	14,000,000	検査センター医療器械整備事業
58	26,800,000	15,000,000	検査センター医療器械整備事業
60	39,500,000	19,750,000	検査センター医療器械整備事業
62	21,400,000	15,000,000	検査センター医療器械整備事業
元	38,110,000	18,500,000	検査センター医療器械整備事業
3	77,250,000	30,900,000	中央検診所医療器械整備事業
5	63,139,000	30,127,000	原爆被爆者福祉会館冷暖房改修事業 中央検診所医療器械整備事業
7	158,775,000	68,516,000	原爆被爆者療養センター「立山荘」施設改修事業 中央検診所医療機器整備事業
9	60,323,000	21,113,000	中央検診所医療機器整備事業
11	94,185,000	10,000,000	中央検診所医療機器整備事業
13	23,100,000	8,085,000	中央検診所医療機器整備事業
15	17,745,000	2,415,000	中央検診所医療機器整備事業
合計	940,958,000	390,606,000	

(3) 日本自転車振興会及び車両競技公益資金記念財団助成

(単位：円)

年 度	事業費総額	配分金額	内 要
40	27,862,000	19,349,000	原爆被爆者温泉保養所「大和荘」建設事業
45	13,000,000	8,150,000	原爆被爆者温泉保養所「大和荘」増築事業
50	387,670,000	128,100,000	原爆被爆者療養センター「立山荘」建設事業
51		6,750,000	器械設備整備事業
53	40,200,000	10,000,000	原爆被爆者温泉保養所「大和荘」増改築事業
3	87,550,000	65,662,000	中央検診所医療器械整備事業
4	20,446,000	10,220,000	原爆被爆者温泉保養所「大和荘」冷暖房整備事業
6	23,381,000	11,620,000	原爆被爆者温泉保養所「大和荘」施設設備整備事業
合 計	600,109,000	259,851,000	

(4) 松島炭坑労働組合の寄贈

(単位：円)

年 度	寄贈金額	年 度	寄贈金額	年 度	寄贈金額
40	44,407	52	100,312	元	50,000
41	64,039	53	85,602	2	50,000
42	49,808	54	65,750	3	50,000
43	49,393	55	110,000	4	50,000
44	44,325	56	80000	5	50,000
45	44,125	57	100000	6	50,000
46	38,214	58	120,000	7	50,000
47	68,084	59	120,000	8	50,000
48	62,610	60	100,000	9	40,000
49	76,100	61	130,435	10	50,000
50	96,800	62	50,000	11	56,290
51	165,700	63	50,000	12	51,000
				合 計	2,512,994

(5) 長崎市原爆死没者慰霊納骨堂浄財管理委員会助成金

(単位：円)

年 度	金 額	摘 要
51	450,000	原爆被爆者療養センター「立山荘」(絵画13点)
55	530,000	原爆被爆者福祉会館施設設備整備費
合 計	980,000	

(6) 長崎ライオンズクラブ寄附金

(単位：円)

年 度	金 額	摘 要
19	200,000	車椅子 7 台
20	100,000	自動手指消毒器
21	50,000	加湿空気清浄機
22	50,000	加湿空気清浄機
合 計	400,000	

15 長崎県補助金一覧表

(単位：円)

年 度	金 額	摘 要
36	500,000	原爆被爆者対策事業
40	1,000,000	原爆被爆者温泉保養所建設事業費
48	5,000,000	検査センター施設設備整備費
49	1,500,000	検査センター施設設備整備費
50	2,800,000	検査センター施設設備整備費
52	20,000,000	原爆被爆者療養センター建設事業費
53	5,000,000 20,000,000	原爆被爆者温泉保養所増改築事業費 原爆被爆者療養センター建設事業費
54	2,917,000	検査センター施設設備整備費
55	4,390,000	原爆被爆者温泉保養所施設設備整備費
56	2,220,000	検査センター施設設備整備費
58	1,966,000	検査センター施設設備整備費
60	3,291,000	検査センター医療器械整備費
62	1,066,000	検査センター医療器械整備費
3	11,372,000	中央検診所医療器械整備費
4	1,704,000	原爆被爆者温泉保養所冷暖房整備費
5	1,409,000 4,093,000	原爆被爆者福祉会館冷暖房整備費 中央検診所医療器械整備費
6	1,939,000	原爆被爆者温泉保養所施設設備整備費
7	11,447,000 3,596,000	原爆被爆者療養センター施設設備整備費 中央検診所医療機器整備費
9	6,534,000	中央検診所医療機器整備費
11	7,848,000	中央検診所医療機器整備費
13	2,502,000	中央検診所医療機器整備費
15	1,922,000	中央検診所医療機器整備費
17	3,331,000	中央検診所医療機器整備費
合 計	129,347,000	

16 長崎市補助金一覧表

(単位：円)

年度	金額	摘 要
36	1,000,000	原爆被爆者対策事業費
37	1,000,000	原爆被爆者対策事業費
40	2,000,000	原爆被爆者温泉保養所建設事業費
45	20,628,000	検査センター建設事業費
48	10,000,000	検査センター施設設備整備費
49	840,000	原爆被爆者温泉保養所施設設備整備費（福祉基金）
	3,300,000	検査センター施設設備整備費
50	200,000	原爆被爆者温泉保養所施設設備整備費（福祉基金）
	300,000	検査センター施設設備整備費（福祉基金）
	3,000,000	原爆被爆者福祉会館暖房設備事業費
	5,700,000	検査センター施設設備整備費
51	300,000	原爆被爆者温泉保養所施設設備整備費（福祉基金）
	15,280,752	原爆被爆者療養センター運営費
	33,000,000	原爆被爆者療養センター建設事業費
52	300,000	原爆被爆者温泉保養所施設設備整備費（福祉基金）
	496,000	原爆被爆者療養センター施設設備整備費（福祉基金）
	24,922,562	原爆被爆者療養センター運営費
	33,000,000	原爆被爆者療養センター建設事業費
53	1,400,000	検査センター医療器械整備費（福祉基金）
	10,868,000	原爆被爆者温泉保養所増改築事業費（福祉基金）
	29,767,444	原爆被爆者療養センター運営費
	33,000,000	原爆被爆者療養センター建設事業費
54	300,000	原爆被爆者療養センター施設設備整備費（福祉基金）
	1,938,000	検査センター医療器械整備費（福祉基金）
	5,833,000	検査センター施設設備整備費
	33,606,373	原爆被爆者療養センター運営費
	33,000,000	原爆被爆者療養センター建設事業費
55	2,000,000	原爆被爆者療養センター施設設備整備費（福祉基金）
	4,100,000	検査センター医療器械整備費（福祉基金）
	8,760,000	原爆被爆者温泉保養所施設設備整備費
	40,869,533	原爆被爆者療養センター運営費
	33,000,000	原爆被爆者療養センター建設事業費
56	101,600	原爆被爆者療養センター施設設備整備費（福祉基金）
	400,000	原爆被爆者温泉保養所施設設備整備費（福祉基金）
	87,500	原爆被爆者福祉会館施設設備整備費（福祉基金）
	2,143,000	検査センター医療器械整備費（福祉基金）
	4,440,000	検査センター医療器械整備費
	47,563,404	原爆被爆者療養センター運営費
	33,000,000	原爆被爆者療養センター建設事業費
57	71,520	原爆被爆者福祉会館施設設備整備費（福祉基金）
	144,400	原爆被爆者温泉保養所施設設備整備費（福祉基金）
	49,967,129	原爆被爆者療養センター運営費
	14,820,554	原爆被爆者療養センター建設事業費
58	3,933,000	検査センター医療器械整備費（福祉基金）
	50,758,071	原爆被爆者療養センター運営費
59	6,895,000	原爆被爆者療養センター施設設備整備費（福祉基金）
	53,882,000	原爆被爆者療養センター運営費
60	610,000	原爆被爆者療養センター施設設備整備費（福祉基金）
	6,583,000	検査センター医療器械整備費（福祉基金）
	580,000	原爆被爆者療養センター施設設備整備費
	59,059,814	原爆被爆者療養センター運営費

年度	金額	摘要
61	1,350,000	原爆被爆者療養センター施設設備整備費
	62,810,862	原爆被爆者療養センター運営費
62	2,133,000	検査センター医療器械整備費（福祉基金）
	699,000	原爆被爆者療養センター施設設備整備費（福祉基金）
	65,919,956	原爆被爆者療養センター運営費
63	5,000,000	原爆被爆者温泉保養所施設設備整備費
	4,760,000	原爆被爆者療養センター施設設備整備費
	62,095,942	原爆被爆者療養センター運営費
元	16,555,000	検査センター医療器械整備費（福祉基金）
	1,998,200	原爆被爆者療養センター施設設備整備費
	4,470,000	原爆被爆者療養センター車両運搬具整備費（福祉基金）
	69,744,000	原爆被爆者療養センター運営費
2	3,120,900	検査センター医療器械整備費（福祉基金）
	5,462,651	原爆被爆者療養センター施設設備整備費（福祉基金）
	73,025,287	原爆被爆者療養センター運営費
3	22,746,000	中央検診所医療器械整備費（福祉基金）
	2,800,000	中央検診所車両運搬具整備費（福祉基金）
	999,100	原爆被爆者療養センター車両運搬具整備費（福祉基金）
	83,309,010	原爆被爆者療養センター運営費
4	3,408,000	原爆被爆者温泉保養所冷暖房整備費（福祉基金）
	11,754,360	原爆被爆者療養センター施設設備整備費（福祉基金）
	88,219,086	原爆被爆者療養センター運営費
5	2,818,000	原爆被爆者福祉会館冷暖房整備費（福祉基金）
	8,186,000	中央検診所医療器械整備費（福祉基金）
	15,862,000	原爆被爆者療養センター施設設備整備費（福祉基金）
	87,157,636	原爆被爆者療養センター運営費
6	3,878,000	原爆被爆者温泉保養所施設設備整備費（福祉基金）
	1,071,200	原爆被爆者療養センター施設設備整備費（福祉基金）
	83,330,797	原爆被爆者療養センター運営費
7	7,192,000	中央検診所医療機器整備費（福祉基金）
	57,235,000	原爆被爆者療養センター施設設備整備費（福祉基金）
	7,500,000	原爆被爆者療養センター車両運搬具整備費（福祉基金）
	86,133,588	原爆被爆者療養センター運営費
8	81,250,082	原爆被爆者療養センター運営費
9	13,069,000	中央検診所医療機器整備費
	79,962,197	原爆被爆者療養センター運営費
10	2,310,000	原爆被爆者療養センター施設設備整備費
	62,978,297	原爆被爆者療養センター運営費
11	15,697,000	中央検診所医療機器整備費（福祉基金）
	60,414,103	原爆被爆者療養センター運営費
12	1,911,000	原爆被爆者療養センター施設設備整備費
	60,767,056	原爆被爆者療養センター運営費
13	5,005,000	中央検診所医療機器整備費（福祉基金）
	2,302,830	原爆被爆者療養センター施設設備整備費
	62,371,855	原爆被爆者療養センター運営費
14	57,367,964	原爆被爆者療養センター運営費
15	3,845,000	中央検診所医療機器整備費（福祉基金）
	49,429,819	原爆被爆者療養センター運営費
16	7,500,000	原爆被爆者療養センター施設設備整備費
	47,418,875	原爆被爆者療養センター運営費
17	6,662,000	中央検診所医療機器整備費（福祉基金）
	27,909,000	原爆被爆者療養センター施設設備整備費
	43,956,298	原爆被爆者療養センター運営費
合計	2,373,621,607	